



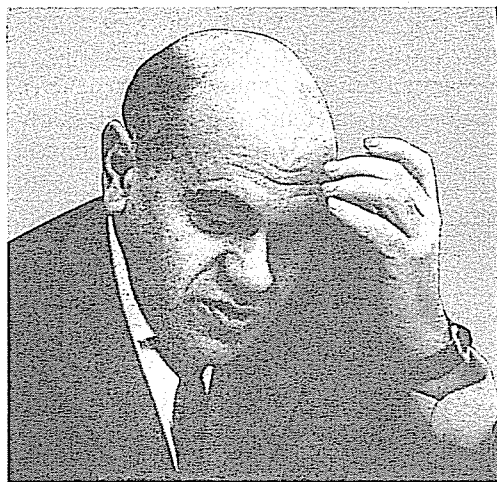
# ЛИЧНОЕ ДЕЛО

НАЧАТО 1949

ОКОНЧЕНО 21...

## Борис Рафаилович Рубаненко

*По воспоминаниям Л. Абрамсона,  
Б. М. Мержанова, Н. А. Дыховичной,  
С. В. Николаева, А. М. Окландера,  
Л. М. Агаянц  
и др.*



### Архитектор

Если бы институтам, как армейским корпусам и дивизиям, присваивали названия городов, где ими были одержаны победы, то мы назывались бы «Ордена Трудового Красного Знамени Тольяттинский, Набережно-Челнинский, Ульяновский и Эрдэнэтский ЦНИИЭП жилища».

Помимо упомянутых, были и иные населенные пункты, в т.ч. Елабуга, Владивосток, Хабаровск, Владикавказ и др., где застройка по нашим проектам получила высокую оценку, но все это не сопоставимо по масштабам с этими «великими стройками».

За них руководители института, главные архитекторы и главные инженеры АПМ, рядовые сотрудники были награждены орденами и премиями (Государственной и Совета Министров СССР); в 1976 г. орден украсил знамя нашего института. Кстати сказать, почему этот тяжким трудом заработанный орден не был включен ни в логотип, ни в герб ЦНИИЭП жилища — непонятно...

Об этих стройках — о каждой из них — можно было бы написать отдельную книгу. Может быть, когда-нибудь она будет написана.

Разумеется, победы в Тольятти, Набережных Челнах, Ульяновске, Эрдэнэ-

те ковалась общими усилиями. Но вдохновителем и организатором этих побед был Борис Рафаилович Рубаненко. И не только вдохновителем и организатором, но и непосредственным соучастником разработки проектов. Выделить часть работы, выполненной им лично, довольно сложно.

\* \* \*

Город начинается не с первого колышка, а с первой линии, проведенной архитектором на будущем чертеже генерального плана.

Еще не было открыто финансирование проектных работ и только подписывалось «Задание на проектирование», а Б. Р. в свободное время — вечерами и в выходные дни — начинал набрасывать на четвертушках бумаги эскизы — план, перспективу, «вид с высоты птичьего полета» — будущего жилого массива или города на десятки и сотни тысяч проживающих.

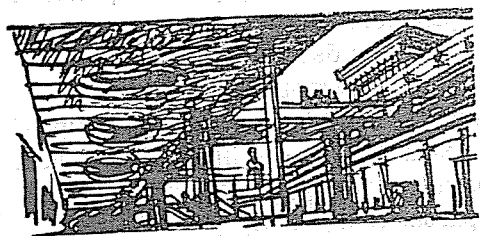
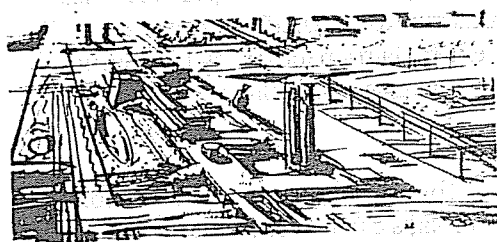
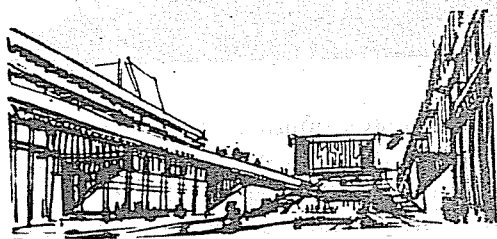
Он уже существовал в его сознании, Б. Р. рисовал его как бы с натуры; причем существовал он во множестве вариантов. Постепенно из этого множества возникало окончательное решение.

Когда, наконец, в институт пришла официальная бумага о включении новой темы в план и открытии финансирования проектных работ, Борис Ра-

фаилович подписывал приказ о создании авторского коллектива (состав которого у него был давно уже намечен). Руководящую роль он оставлял за собой.

Когда авторский коллектив впервые приступал к обсуждению предстоящей работы, приходил Рубаненко и бросал небрежно на стол свои эскизы: — «Вот, посмотрите, я тут набросал кое-что... Может пригодится...». И уходил.

Разумеется, не было случая, чтобы не пригодилось.



Эскизы центра  
Автозаводского  
района г. Сталяйти

\*\*

В процессе работы директор вникал во все мелочи и тонкости, его интересовали не только вопросы градостроительного масштаба, но и архитектура отдельных зданий, их конструкции, и все-все-все, вплоть до инженерного оборудования, благоустройства и озеленения территорий.

В качестве генерального проектировщика Борис Рафаилович постоянно держал в поле зрения и координи-

ровал проектные работы, выполняемые субподрядчиками — десятками проектных институтов.

Параллельно с процессом проектирования на бумаге и макетах в сознании Бориса Рафаиловича шел такой же процесс, но с большим опережением. Он уже жил в новом массиве или городе, он видел его...

Его функцией, как главного архитектора, была общая постановка очередной конкретной задачи, и он делал это блестяще. Правильно поставить задачу — значит, наполовину решить ее. Борис Рафаилович формулировал свои требования всегда четко и конкретно. Столь же четко и конкретно он оценивал и результат.

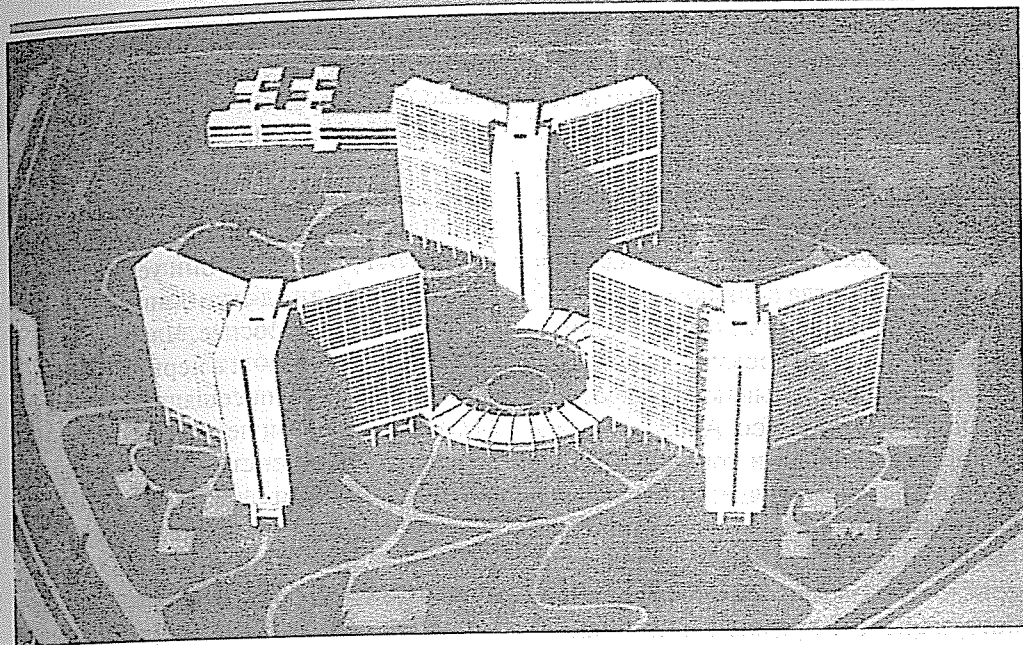
Иногда он круто изменял направление проектирования. Делал он это «железной рукой», не смущаясь тем, что пропадал значительный объем уже проделанной работы.

Разработка таких масштабных проектов обычно создавала возможность применить новые, более прогрессивные конструктивные и объемно-планировочные решения, создать более комфортные условия для проживающих, обогатить застройку новыми приемами и элементами. Железные тиски государственного нормирования технико-экономических показателей в этих случаях удавалось немного разжать. Происходило это не само собой, а в результате усилий, предпринятых Б. Р. и его соратниками.

Первым прорывом стал проект экспериментального жилого района на Юго-Западе Москвы (ЭЖР), который получил первую премию на международном конкурсе (1959 г.).

Это был «жилой массив будущего», который демонстрировал возможности полносборного домостроения.

Были разработаны индивидуальные и типовые проекты жилых зданий разной этажности, индивидуальные проекты общественных центров. ЭЖР композиционно был решен как единое



*Погрisc. погрись!!!*

архитектурное целое, где каждое здание гармонично сочеталось с окружающей средой и, в то же время, выполняло определенную функцию — аккомпанирующую или доминантную — в рамках общего замысла. Работа продолжалась 5 лет. Хотя проект ЭЖР не был осуществлен, он сыграл огромную роль, во многом определив направленность проектных работ на ближайшую и даже отдаленную перспективу. Разработанные тогда решения широко применялись в более поздних проектах. Во главе этого первого авторского коллектива (как и всегда в дальнейшем) стоял Б.Р. Рубаненко.

Проектирование новых городов и крупных жилых массивов стало в дальнейшем основным направлением деятельности института наряду с типовым проектированием.

Здесь было где развернуться, и Борис Рафаилович стремился использовать как можно полнее эту редкую по тем временам возможность для проверки своих идей и концепций, а также проявлений творческой инициативы всех подразделений института.

Здесь был значительный элемент риска, но Рубаненко брал на себя эту

ответственность. «Не пошел», например, так называемый «принудительный монтаж панелей», не удалось внедрить на Челнинском ДСК линию по объемному формованию сантехкабин, не удалось внедрить на Горьковском ДСК линию «подвижных щитов».

Каждый раз Борису Рафаиловичу приходилось объясняться по этому поводу с высоким начальством. Но осторожнее он не становился, хотя вообще по натуре был невероятно осторожен, но лишь в вопросах административного управления и особенно финансовых вопросах. В творчестве он смело шел на риск, ибо понимал, что окончательный ответ может дать только «разведка боем».

\* \* \*

Заключительной стадии разработки проекта — подготовке материалов для его представления заказчику и руководящим инстанциям — Борис Рафаилович придавал огромное значение.

Он яснее всех сознавал, что невыразительный макет, невнятный генплан, небрежно оформленные фасады, перспективы, панорамы способны загубить результаты всей работы.

Кроме того, это было бы проявлением непрофессионализма.

Здесь он обязательно подключался лично. Когда в мастерской готовили макет, он заходил туда по несколько раз в день, давал указания, «стоял над душой» у макетчиков.

К «отмывкѐ» общих видов на подрамниках он всегда подключался сам — на стадии завершения этой операции.

Зайдет в мастерскую, попросит кисть, начинает отмывать, что-то приговаривая себе под нос. Акварелист он был первоклассный и точно знал, как именно должен выглядеть подрамник. В мастерской он не задерживался. Пройдясь по подрамнику «рукой мастера», Б. Р. возвращался в свой кабинет. Материалы для представления проекта подготавливались в последний момент в авральном режиме — как бы строго ни соблюдался до этого график проектных работ. Но Б. Р. не прощал ни малейшей небрежности. И вот, наконец, все готово. Подрамники развешаны в «гармошке» (зал заседаний Ученого Совета), там уже на столе установлен макет.

Борис Рафаилович, подобно главнокомандующему, делает последний смотр перед генеральным сражением. Он переходит от подрамника к подрамнику, за ним следует свита. Последние замечания, последние исправления прямо на месте...

Докладывал он всегда сам и всегда с неизменным успехом. Он знал проект во всех деталях, «до доньшка» и был в состоянии ответить на любой вопрос.

\* \*

В голой степи (на берегу Жигулевского водохранилища или Камы, или Волги) вырастал лес башенных кранов. Начиналась очередная «великая стройка».

Вопросы к проектировщикам возникали ежеминутно; по ходу дела требовалось вносить изменения в проекты, без конца уточнять, разъяснять, находить выход из очередного безвы-

ходного положения. Заниматься этим наездами от командировки к командировке было немыслимо. Поэтому на каждой такой стройплощадке Б. Р. организовывал свою «резидентуру» — «отдел рабочего проектирования». Он укомплектовывался специалистами из ЦНИИЭП жилища — они уезжали «на передовую» на год-два, лишь изредка показывались в Москве. Члены авторского коллектива — и в первую очередь сам Рубаненко — посещали строящиеся объекты чуть-ли не ежемесячно, а то и чаще. В год по институту набиралось до 5000 командировок (!) — главным образом на «великие стройки».

Рубаненко обычно приезжал на несколько дней (в Москве его ждали неотложные дела). Останавливался в скромной гостинице при отделе рабочего проектирования, а не в комфортабельном ведомственном отеле, куда приглашал его Заказчик или Подрядчик. Он делал это не из скромности и не из склонности к популизму (последней он был начисто лишен), а чтобы быть близко к рабочему месту и не тратить лишних минут на переезды. В командировках он работал по 16-18 часов в сутки, ни на что не отвлекаясь. Работавшие рядом с ним привыкли не вспоминать ни о его возрасте, ни о том, что он, как-никак, академик...

Целью его поездок обычно было участие в заседаниях штаба строительства. Но он никогда не уезжал без того, чтобы не посетить строящиеся объекты и пообщаться в деловом плане с сотрудниками отдела рабочего проектирования.

Иногда это деловое общение затягивалось далеко за полночь...

\* \*

Выполнение функций генерального проектировщика требовало колоссального расхода времени, упорного труда и постоянного нервного напряжения. Борис Рафаилович, помимо ответственности за качество рабочих чертежей и их своевременный выпуск соб-

ственным институтом, нес также ответственность за качество проектной продукции субподрядчиков (их число достигало 40) и за соблюдение ими графика выпуска рабочих чертежей. При этом никаких способов воздействия на них, кроме жалоб в государственные и партийные инстанции, не существовало, а жаловаться Борис Рафаилович терпеть не мог, как всякий подлинный интеллигент... Поэтому ЦНИИЭП жилища нередко оказывался в положении «крайнего». На генерального проектировщика, чуть что, летели жалобы в Госстрой и в ЦК. Заказчики и подрядчики подстраховывались, не желая единолично нести ответственность за срыв сроков строительства. Хотя, в свое время, сами задерживали выдачу исходных данных проектировщикам.

...На крыше здания Главэнергостроя генерального подрядчика в Набережных Челнах был установлен призыв — каждая объемная фанерная буква высотой в 3 метра: «Сдадим КАМАЗ в 1973 году!». Потом последняя цифра «3» поменялась на «4». Потом изменилась редакция лозунга: «Сдадим КАМАЗ в срок!». Чтобы не менять каждый раз цифры...

Примерно так же обстояло дело с соблюдением сроков ввода объектов по всей стране — директивно устанавливались заведомо нереальные сроки, их неизбежно срывали, летели головы... Это был традиционный способ заставить людей работать до изнеможения, на износ. Два генеральных директора Главэнергостроя, мужчины в расцвете сил, один за другим погибли от инфаркта...

Нам, проектировщикам, было, конечно, легче, но не намного. Каждый раз, соглашаясь взять в план института проектирование очередной «великой стройки», Рубаненко знал, на что идет: несколько лет непрерывного напряженного труда, постоянных стрессов, гнетущей ответственности. А он уже был далеко не молод.

Стоят города и огромные жилые массивы. Живут там люди, ходят на работу, растят детей и внуков. Конечно, никто из них не вспоминает о тех, кто проектировал дома, в которых они обитают; улицы, по которым они ходят и ездят; парки, в которых они гуляют. Лишь в Набережных Челнах есть улица академика Рубаненко.

А когда после смерти Бориса Рафаиловича коллектив нашего института во главе с партийной и профсоюзной организациями обратился в Моссовет с предложением назвать в его честь скромный безымянный проезд, куда фасадом выходит наш институт, то, как говорится, «не сочли» — проезд поныне остается безымянным... Потом возникла идея присвоить имя Рубаненко нашему институту — существует же ЦНИИЭП имени Мезенцева, — но эта идея тоже заглохла.

Все меньше остается людей, которые близко знали Бориса Рафаиловича — при подготовке настоящей статьи мы столкнулись с этим.

Следовало бы что-то предпринять для увековечивания его памяти. Как минимум — повесить перед директорским кабинетом бронзовую табличку: «Здесь работал Народный архитектор СССР, лауреат Государственной премии, академик Борис Рафаилович Рубаненко». И еще — просьба к молодым и среднего возраста читателям этой книги: в 2010 году исполнится 100 лет со дня рождения Рубаненко и 25 лет со дня его смерти. Не забудьте об этой дате!

### Б. Р. Рубаненко, как таковой...

Он был фигурой удивительно многоплановой. Одаренный архитектор, проектирующий целые города, известный ученый — автор десятков книг и множества статей по искусству архитектуры, замечательный педагог, крупный органи-

зитор архитектурного проектирования в стране, один из создателей Союза архитекторов СССР. За что бы он ни брался, он добивался самых высоких результатов, получая признание, как руководства страны, так и архитектурной общественности. Вот лишь некоторые видимые результаты этого могучего творческого многообразия: проектная деятельность оценена званием «Народный архитектор СССР», Государственной премией и Премией Совета Министров; научный вклад в архитектуру и строительство привел к избранию членом Президиума Академии Строительства и Архитектуры, действительным членом Академии Художеств и членом-корреспондентом Академии Строительства Германской Демократической Республики; творческо-педагогическая деятельность увенчана степенью доктора архитектуры и званием профессора; активная общественная работа на благо архитектуры завершилась избранием Секретарем Союза архитекторов и членом Правления Союза Художников СССР, а административный талант позволил занять кресло заместителя председателя Комитета по делам архитектуры уже в 34 года и, затем, многие десятилетия оставаться членом Коллегии Госгражданстроя...

И все же, несмотря на эту многогранность, в творчестве Рубаненко отчетливо прослеживаются два периода: 1) до создания института жилища (1949 г.); этот период можно назвать «периодом разбега» и 2) после создания НИИЖилища, который вскоре превратился в ЦНИИЭП жилища; этот период стал «периодом взлета».

## Детство и юность

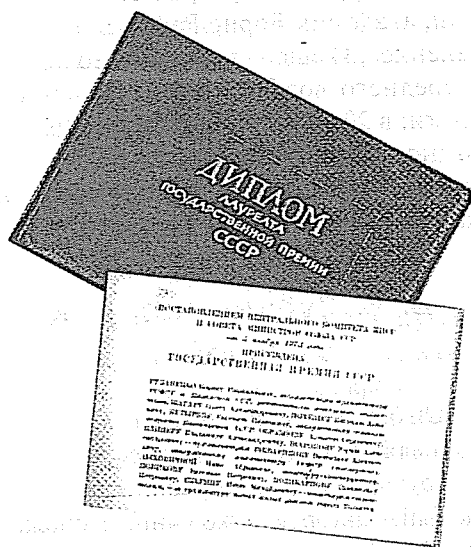
Борис Рафаилович родился в 1910 г. в городе Самаре. Его отец был производителем строительных работ. Существовал целый клан Рубаненко, в родстве с которым были такие представители культуры, как гроссмейстер Сало Флор, известный теоретик архитектуры Эль Лисицкий, певица Майя Кристалинская.

Родной брат Бориса Рафаиловича многие годы был главным инженером знаменитого питерского завода «Светлана». Итак, как мы видим, первым слагаемым будущего успеха стала интеллектуальная семья.

Вторым слагаемым стал Петербург, куда семья переехала в 1914 году. На ребенка не могли не оказать влияния прекрасный город, его удивительная архитектура и тот неповторимый дух интеллигентности, который всегда был его составной частью.

Под влиянием творческого окружения, да и самого города, Рубаненко начинает регулярно заниматься (как факультативно, так и на досуге) живописью. Как правило, это были городские пейзажи, выполненные в технике акварели, причем год от года Борис Рафаилович усложняет свои живописные задачи.

И хотя Борис Рафаилович всегда подчеркивал влияние своих учителей (он окончил Ленинградский институт гражданских инженеров в 1931 г. по классу акад. архит. А. С. Никольского и проф. А. А. Оля, а в 1934 г. — Всероссийскую Академию художеств по классу акад. архит. В. А. Шуко, проф. А. Е. Белогруда и проф. С. С. Серафимова), но главным посылом в формировании столь незаурядной личности были талантливость и трудолюбие.



## Первые шаги

Окончание в тридцатых годах двух ленинградских вузов и начало полноценной творческой работы характеризует Бориса Рафаиловича как человека целеустремленного и очень работоспособного — с 1930 по 1943 год он проходит путь от рядового архитектора до руководителя архитектурной мастерской Ленпроекта, выполнив лично или в составе авторских коллективов более 50 крупных проектов, главным образом, в области массового строительства жилых комплексов и культурно-бытовых зданий, значительная часть которых осуществлена в Ленинграде. Более 25 проектов были удостоены премий на всесоюзных и ленинградских конкурсах.

Уже в 1930 г. Б. Р. Рубаненко вместе со студенческой бригадой выполняет ряд проектов домов-коммун, премированных на всесоюзных конкурсах, участвует в конкурсе на лучший проект Дворца культуры Пролетарского района в Москве (1 премия), а также разрабатывает конкурсный проект Дворца Советов в Москве.

Основные работы, осуществленные в этот период в Ленинграде: жилой массив завода «Электросила» (1931 г.); жилой квартал на Щемиловке (1931 г.); комплекс жилых домов специалистов на Лесном проспекте (1932—1937 гг.); дома специалистов на ул. Стачек (1934 г.); ансамбль жилых домов на Малой Охте (1936—1940 гг.); жилой микрорайон на Московском шоссе (1939—1941 гг.); школы на Тургеневской площади и набережной Мойки. Школа на Невском, построенная скоростным методом в 1939 году, вошла в золотой фонд архитектуры, как современное здание, очень тактично вписанное в существующий классический ансамбль центра города. Это тот самый дом, где на стене сохранилась надпись: «При артобстреле эта сторона улицы наиболее опасна».

К этому же периоду относится начало преподавательской деятельности Б. Р. Рубаненко в его «альма матер» (будущем ЛИСИ).



*Школа на Невском проспекте*

## В блокаде

Во время Великой Отечественной войны Б. Р. Рубаненко находится в осажденном Ленинграде, где выполняет специальные работы и руководит инженерной маскировкой объектов города. Являясь с 1942 г. архитектором Смольного и возглавляя одновременно отдел проектирования Архитектурно-планировочного управления города, он в сложных условиях организует и осуществляет руководство проектными работами по восстановлению жилищно-коммунальных объектов города, выполняя в то же время ряд интересных проектов.

Непростая должность главного архитектора Смольного, да еще и в условиях блокады города, дала возможность полноценно проявиться его блестящему административному таланту, который он затем демонстрировал на протяжении всей своей жизни.

Будучи членом руководства Ленинградской организации Союза архитекторов, Рубаненко осуществляет чрезвычайно важную для голодающих архитекторов акцию — улетает в 1942 году из окруженного города в Москву и возвращается с двумя тоннами высококалорийных продуктов, подготовленных Архитектурным фондом, четырежды пересекая при этом линию фронта. Бо-

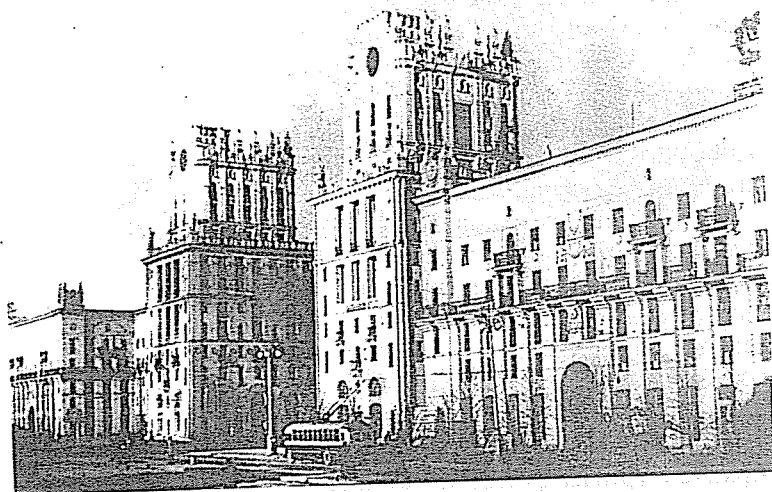


рис Рафаилович впоследствии рассказывал, что по возвращении в Ленинград он насчитал в обшивке «Дугласа» более десяти пробоин от осколков снарядов немецких зениток.

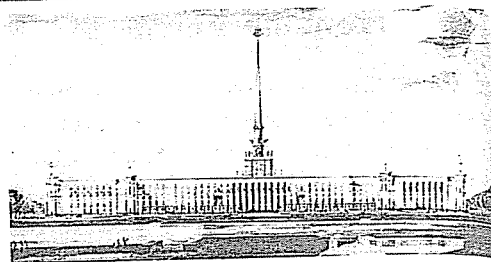
## После войны

В послевоенные годы Б. Р. Рубаненко становится заместителем председателя Комитета по делам архитектуры при Совнарком (правительстве) СССР, затем членом Государственного Комитета Совета Министров СССР по делам строительства. Он ведал проектными работами по восстановлению городов и памятников архитектуры, принимал активное участие в решениях планировки и застройки при восстановлении многих крупных городов СССР, разрушенных во время Великой Отечественной войны. Большое творческое участие Б. Р. Рубаненко принимает в работах по восстановлению и созданию нового архитектурного облика Волгограда, Севастополя, Новороссийска, Вильнюса, Риги, Таллина, Ростова-на-Дону и других городов.

Являясь одним из авторов проекта восстановления Минска, совместно с архитекторами Л. Г. Голубовским и А. Р. Корабельниковым, он создает проект застройки Привокзального района города (1945–1950 гг.).



Минск. Вокзальная площадь



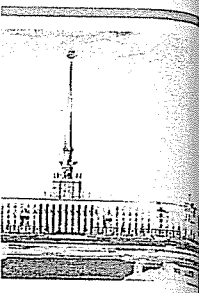
Конкурсный проект министерства Морского флота

В конце сороковых — начале пятидесятых Борис Рафаилович выполняет конкурсный проект здания Наркомата военно-морского флота для Москвы и осуществляет разработку проекта Дома Правительства Казахской ССР для Алма-Аты по эскизу, разработанному совместно с Г. А. Симоновым. Построенный в Алма-Ате Дом Правительства — одно из основных монументальных сооружений тогдашней столицы Казахстана, организующее ансамбль общегородского центра. Одновременно Б. Р. Рубаненко завоеваны премии за крупные конкурсные работы: проект Дворца Советов, фор-проекты Международной выставки в Москве и павильона СССР для выставки в Нью-Йорке.

## Почему именно Рубаненко?

Руководимый Борисом Рафаиловичем НИИЭП жилища стал «центром кристаллизации» для растворенных в десятках московских институтов архитектурных мастерских, научных отделов и лабораторий, а также для отдельных специалистов. Это произошло не случайно.

Во-первых, после расформирования НИИстройтехники НИИЭП жилища, входивший в ту же систему АСиА, унаследовал от него лидерство в развитии направления, которое после ожесточенной и многолетней борьбы



проект министр  
ского флота

роковых — нача  
е Рафаилович вы  
й проект здания  
орского флота д  
вляет разработку  
гательства Казахк  
по эскизу, разр  
но с Г. А. Симо  
в Алма-Ате Дом  
о из основных мо  
жений тогдашн  
на, организую  
родского центра  
Рубаненко зав  
нные конкурсы  
ра Советов, ф  
одной выставки  
а СССР для выс

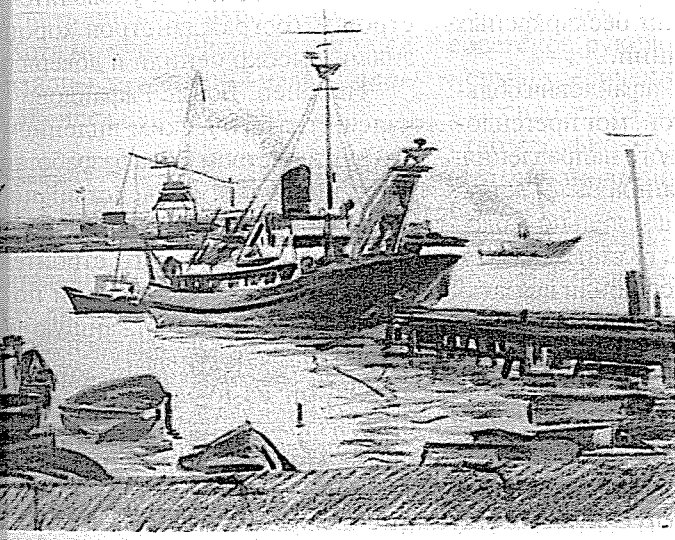
му именно  
баненко?

ий Борисом Рафа  
килища стал «ш  
и» для растворе  
вских институ  
ерских, научны  
ий, а также для  
гов. Это произо

после расформ  
техники НИИЭ  
ций в ту же с  
вал от него лиде  
вления, которо  
и многолетней



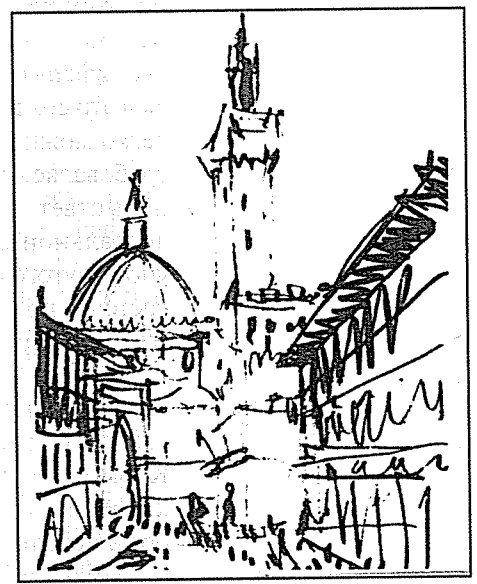
Портрет архитектора З. Брюх



Ялта, 1978 г.



Владимир, 1956 г.



Флоренция, 1980 г.



Справа налево:  
Н. С. Хрущев,  
В. Ф. Трамыслов,  
Б. Р. Рубаненко

мнений было признано оптимальным. Речь идет о возведении бескаркасных крупнопанельных зданий.

Во-вторых, Борис Рафаилович больше, чем кто-либо другой, мог претендовать на роль лидера нового направления. В 1959 году ему исполнилось 49 лет — по возрасту он был значительно моложе прочих «корифеев». (Кстати сказать, «корифеи» отнюдь не спешили ввязаться в это сомнительное предприятие, где легко можно было сломать карьеру, где требовалась полная самоотдача, а степень ответственности определялась колоссальной социальной значимостью упомянутого предприятия. Недаром оно состояло под бдительным контролем ЦК КПСС и Правительства).

К этому времени Б. Р. Рубаненко обладал богатым и разнообразным опытом проектирования и строительства. Кроме того, он приобрел известность как крупный специалист в области теории архитектуры.

Проработав несколько лет в руководящих органах строительного комплекса, он проявил себя как энергичный и деятельный администратор, обладающий выдающимися организаторски-

ми способностями. Руководители Госстроя и Госгражданстроя хорошо его знали, высоко ценили и доверяли ему.

Наконец, Борис Рафаилович отличался стратегическим видением. Под его руководством была разработана развернутая программа действий по выходу из жилищного кризиса, основанная на развитии массового строительства индустриальными методами по типовым проектам на ближайшую и отдаленную перспективы.

Одной из публикаций, в которой была изложена эта программа, являлась статья «Год работы в области экспериментального проектирования» (сборник «Экспериментальное строительство» 1959, № 1).

Эта программа охватывала весь строительный комплекс, включая жилищное строительство (городское и сельское), строительство общественных и культурно-бытового назначения зданий, а также промышленное строительство. Это не было попыткой «объять необъятное», а представляло собой стройную концепцию комплексной застройки.

Что касается жилых зданий, то про-

грамма охватывала весь типологический ряд — от коттеджей для села до городских многоэтажек. В этой статье 1959 года упоминается о квартирах в двух уровнях и о квартирах с изменяемой планировкой.

Рубаненко предлагал строить жилые здания с одинаковыми квартирами: один тип зданий предназначался для многосемейных, другой — для малосемейных, третий — для одиночек. Эти типы зданий различались по этажности и величине шага поперечных стен... Их предполагалось возводить, базируясь на единой технологической основе.

Увы, реализовать удалось лишь немногое из этой программы. Основопологающую идею — комплексную застройку жилыми зданиями разных типов в сочетании с общественными и культурно-бытового назначения — удалось осуществить лишь частично и далеко не везде. Хотя можно назвать жилые массивы, районы застройки и целые города, где эта идея нашла воплощение.

### Как это делалось

Деятельность Бориса Рафаиловича на посту директора была весьма многогранной, но главным ее вектором стало неуклонное улучшение условий проживания в зданиях, построенных по типовым проектам; повышение комфортности и эстетического качества застройки. Это была непрерывная, длившаяся десятилетиями, изматывающая борьба с «директивными органами» за увеличение нормы заселения, за увеличение стоимости квадратного метра. При этом Борис Рафаилович никогда не выступал с открытым забралом, считая демонстративное противостояние Старой площади (в одном из романов, изданных в начале 90-х, она переименована в «Застарелую») безнадежным и вредным для дела. Известны его высказывания на сей счет в тесном кругу единомышленников.

Переход от «предельно скромного» серийного жилища 50-х годов к вполне достойным домам и квартирам 80-х удалось осуществить в несколько этапов<sup>1</sup>.



*На совещании с зам. предом Госгражданстройа С. Т. Змецом и нач. управления жилых зданий В. А. Бутузовым*

Переход от каждого предыдущего этапа к последующему бывал ознаменован постановлениями ЦК КПСС и Совета Министров СССР, в которых говорилось о том, что движимое неусыпной заботой о благе трудящихся, советское руководство устанавливает новые, увеличенные нормы заселения и ассигнует на жилищное строительство столько-то миллиардов рублей. Эти постановления не появлялись сами собой. Каждый квадратный сантиметр жилой и общей площади, каждый рубль нормативной себестоимости приходилось отвоевывать с боями, буквально «выцарапывать» у пуганных и битых чиновников, для которых «поставить подпись или визу — все равно что пройти по карнизу». Вот где Борису Рафаиловичу пригодилась его знаменитая суворовская «наука убеждать»! Пробить стену, в том числе и кремлевскую можно только головой. Причем голова не должна быть прочной, а должна быть светлой. В данном случае это требование удовлетворялось с лихвой.

На следующем этапе приходилось нести на Самый Верх экономические расчеты, типологические обоснования, эскизы новых «улучшенных» планировок квартир (а перед этим все материа-

<sup>1</sup> См. статью «Проектное отделение».

лы надлежало подготовить, многократно проверить и согласовать). Если Самый Верх проявлял благосклонность к представленным предложениям, то Борис Рафаилович бесследно исчезал на несколько дней. На вопрос — где его искать в случае чего? — он ничего не отвечал, а лишь загадочно улыбался...

Потом появлялось Постановление, в котором говорилось про неусыпную заботу о нуждах трудящихся... Борис Рафаилович сиял, как именинник. А затем начиналось самое трудное — разработка новой «улучшенной серии», причем необходимо было уложиться в очередные прокрустовы нормы себестоимости и расхода материалов.

Конечно, гораздо спокойнее было бы не выступать с новой инициативой, а продолжать привязывать и модернизировать привычные, давно освоенные старые серии. Но Борис Рафаилович ощущал свой долг перед страной гораздо острее, чем самое высокоидейное начальство на Самом Верху.

Сотни тысяч, а возможно и миллионы людей, проживающие ныне во вполне пристойных квартирах в зданиях серий 70-х — 80-х годов выпуска, никогда не узнают, кому они обязаны дополнительными метрами площади помещений, отдельными санузлами и кухнями, где можно повернуться, не задевая ничем за плиту или холодильник.

### Кадры, которые решали все

Когда говорят о заслугах Бориса Рафаиловича, как основателя нашего института, в первую очередь имеют в виду его роль в создании элитного коллектива архитекторов, инженеров и ученых.

Ему удалось привлечь во вновь созданный институт лучших специалистов, несмотря на то, что на первых порах ЦНИИЭП жилища не располагал собственным помещением, находился далеко от центра на неблагоустроенной

окраине, не мог обещать своим сотрудникам никаких льгот — ни в отношении предоставления жилья, ни устройства детей в пионерлагеря... Когда здание института было, наконец, построено (корпус, где расположен вход), в нем отсутствовала столовая и было невыносимо сыро, а главное — тесно.

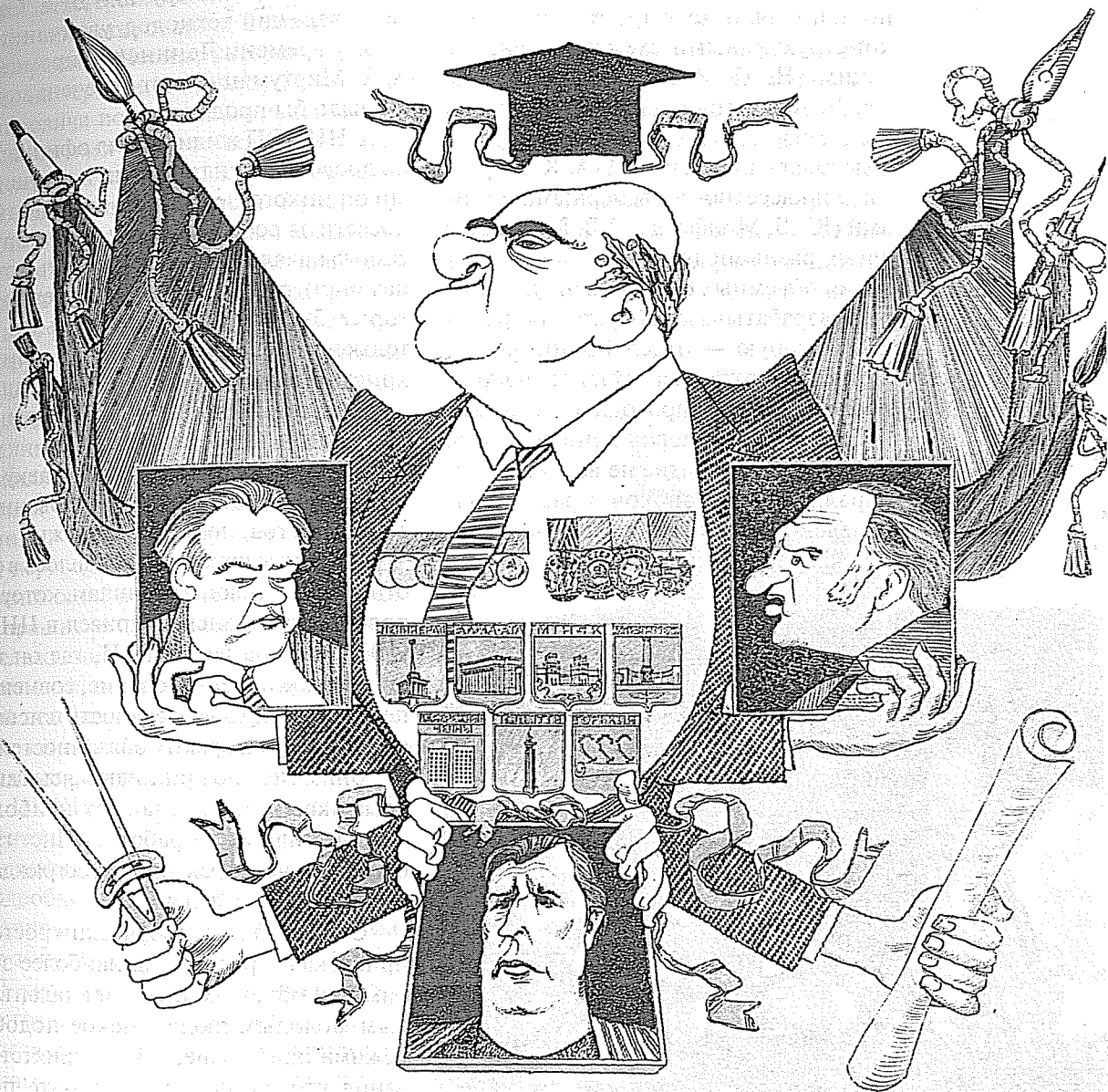
Переход в ЦНИИЭП жилища для сотрудников подразделений, которые в него «вливались», не был обязательным. Если «вливался» не весь институт, а лишь его часть, была возможность остаться на старом месте. В крайнем случае можно было уволиться и устроиться в любой из сотни московских НИИ, проектных институтов и бюро строительного профиля.

Но в ЦНИИЭП жилища шли охотно и в составе «вливаемых» подразделений, и индивидуально. Решающую роль в этом играла репутация нашего директора и то обстоятельство, что перед пришедшими сюда, в основном далеко еще не старыми людьми, открывалась перспектива творческого и служебного роста. В давно существующих проектных и научных учреждениях со сложившейся кадровой структурой расти было некуда.

А главное, людей привлекало новое перспективное направление и та атмосфера свободы, равенства и братства, которая установилась в нашем институте с первых дней его существования.

Когда речь шла о привлечении в институт «корифеев» или просто талантливых и перспективных специалистов, Борис Рафаилович пускал в ход все свое обаяние и искусство убеждать. В этих случаях директор — человек в принципе очень осторожный — смело шел на нарушения кадровой и финансовой дисциплины. Люди приходили со своими темами, но Бориса Рафаиловича не смущала параллельная разработка в одном институте двух или даже нескольких взаимоисключающих направлений.

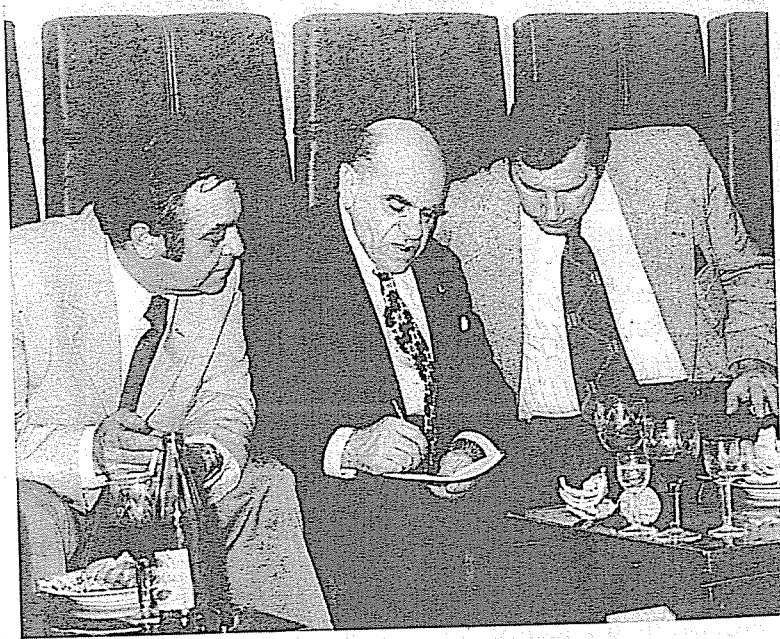
Вначале они конкурировали друг с другом, но затем каждому из них Борис



*Рубаненко со своими замами (Крипной, Федоровым, Крюковым)  
Дружеский шарж А. Мокроусова*

Рафаилович находил оптимальную область применения и они мирно взаимно дополняли друг друга. Так было с конструктивными схемами зданий с узким (Н. П. Розанов) и широким (Н. Б. Левонтин) шагом поперечных стен; с формовочным станом для производства крупных панелей (А. К. Мкртумян) и кассетно-конвейерными линиями (Ю. Б. Монфред и Р. В. Крюков); с двумя разными технологиями формирования объемных блоков, одну из которых разрабатывала лаборатория Граница, а вторую — отдел Бронникова... Принцип «пусть расцветает сто цветов» последовательно проводился в жизнь.

Борис Рафаилович ясно сознавал, что никакое развитие не возможно без параллельных поисков в разных направлениях, часть из которых неизбежно окажется тупиковыми.



*Хорошее вино не помешает деловой беседе*

Благодаря этому под крышей ЦНИИЭП жилища собралось «созвездие имен»: лидер крупнопанельного домостроения по типовым проектам Н. П. Розанов; ведущий специалист в области расчета конструкций, будущий автор Останкинской башни Н. В. Никитин (первый главный конструктор института); известные архитекторы

Е. Л. Иохелес и Д. С. Меерсон, крупный исследователь конструкций Д. Д. Сергеев, великий технолог, увенчанный к тому времени Ленинской премией, А. К. Мкртумян — этот перечень можно было бы продолжить.

ЦНИИЭП жилища был официально провозглашен главным и ведущим. Но он никого не смог бы возглавить и повести за собой, если бы директору с самого начала не удалось собрать в стенах института столько «корифеев», которые были признаны таковыми не только в пределах отечества. К ним за консультациями постоянно обращались специалисты из многих стран, в том числе технически развитых.

Борис Рафаилович делал ставку не только на высококвалифицированных специалистов, но и на молодежь.

Наиболее ярко это проявилось в его отношении к своим ученикам, которых профессор Рубаненко привел в ЦНИИЭП жилища из МАРХИ, где он вел дипломное проектирование, совмещая педагогическую деятельность с исполнением директорских обязанностей.

Внимательно приглядываясь к дипломникам, он приглашает наиболее перспективных на работу в Институт, организуя через ректорат и Госгражданстрой их распределение.

Он следит за их творческим ростом, привлекая к работе над наиболее значимыми объектами, создает талантливым молодым людям некое подобие режима наибольшего благоприятствования, что, в конечном результате, приводит их к руководству мастерскими в сравнительно короткие сроки.

В процессе профессионального становления своих учеников, таких, как А. А. Попов или А. С. Константинов, директор часто приходит в их мастерские, принимая живейшее участие в процессе проектирования объектов, практически руководя работой, но делая это очень тактично. Здесь часто возникают творческие споры, но полностью отсутствует менторский тон, что

высоко ценится молодыми специалистами. Мастерская Леши Константинова по проектированию центра города Набережные Челны, которая приютилась на чердаке, к приходу Бориса Рафаиловича подготовила несколько вариантов макета застройки, эскизно выполненных на небольших планшетах с «домами» из пенопласта. Рубаненко внимательно рассматривает каждый из вариантов, «нажимая» на положительные качества каждого из них, что вызывает у авторов и соавторов, стоящих вокруг, массу молчаливых, но положительных эмоций. Наконец, он останавливается на одном из вариантов и, похвалив его в целом, начинает вслух размышлять о возможных путях его улучшения. При этом слегка расшатывает один из «домов», вдруг останавливается, переводит свой знаменитый обезоруживающий взгляд на присутствующих и спрашивает: «Можно?». После этого с наслаждением отрывает приклеенный «дом», что, собственно, и открывает новый этап коллективного проектирования, иногда даже с захватом вечернего времени, распиванием чая и т. д.

ЦНИИЭП жилища не только привлекал специалистов со стороны, но и, главным образом, растил их у себя. Подробно об этом говорится в статье «Аспирантура». Здесь отметим только, что за полвека существования ЦНИИЭП жилища 11 его сотрудников стали докторами наук, причем этот список возглавляет сам Борис Рафаилович, первым защитивший диссертацию на звание доктора архитектуры. Любую возможность Борис Рафаилович стремился использовать для повышения профессионального уровня сотрудников института. Даже такое формальное, нудное, никому не нужное дело, как обязательное в ту пору для всех политпросвещение Борис Рафаилович ухитрился использовать в целях повышения квалификации архитекторов. Он доказал райкому КПСС правомерность проведения семинара с непри-

вычным для уха районных идеологов названием «Философские и эстетические проблемы архитектуры».

Возглавив этот семинар, профессор, доктор архитектуры Рубаненко получил возможность поделиться своими знаниями с подопечными архитекторами, вступить с ними в дискуссию. Обратите внимание, читатель: директор института типового проектирования читал своим архитекторам лекции об эстетике архитектуры! В те времена!



### Наука убеждать

В древнем Китае существовала формула титулования императора: «Сын неба, который всегда прав». Это невероятно и так не бывает, но Борис Рафаилович оказывался прав неизменно. Подготавливая эту статью, мы не могли, хотя напряженно старались, припомнить хотя бы одну существенную ошибку первого директора в вопросах профессиональной деятельности, или в организационных, или кадровых вопросах.

В те времена была принята демократичная система «обмена мнениями»:



вы входили в кабинет руководителя со своим мнением, а выходили с его мнением.

Эта система функционировала и у нас. Но, в отличие от прочих учреждений, наш директор обычно не навязывал своей точки зрения, а мягко и интеллигентно убеждал в своей правоте.

Главный инженер проектного отдела Н. А. Дыховичная — женщина волевая и умеющая настоять на своем, признается, что выстоять в споре с Б. Р. Рубаненко ей ни разу не удалось.

Пожалуй, нигде более ярко не проявлялось превосходство его интеллекта, как в этом искусстве убеждать. Его логике не могли противостоять не только подчиненные, но и самое высшее руководство. Рассказывали, что на одном из совещаний в Правительстве, посвященном предстоящей закупке в Италии новой модели «Фиата» и строительства на Волге автозавода и города, Рубаненко, почувствовав явную заинтересованность в успехе дела самого Алексея Николаевича Косыгина, взял слово и кратко и убедительно доказал, что красивые, новые, современные и удобные автомобили должны делать люди живущие в соответствующих условиях, для чего необходима целевая дотация бюджетных средств, что было немедленно утверждено Председателем Совета Министров страны.

Это можно считать характерным и типичным случаем. Как правило, Борис Рафаилович, присутствуя на всякого рода совещаниях — от секции Союза архитекторов до «совещания в верхах» — на уровне Строительного отдела ЦК КПСС и выше — внимательно выслушивал, как кипят страсти и ломаются копыя, а затем просил слова и поворачивал проблему на 180° вокруг своей оси. И несколькими фразами убеждал участников совещания, что никакого другого решения проблемы не существует.

Затем наступала пауза — оппоненты искали возражения и не могли их найти... Н. А. Дыховичная была свидетельницей этого на совещании в Строительном отделе ЦК, Б. М. Мержанов — на заседаниях секции и Секретариата Союза архитекторов.

Нестандартность мышления, могучий интеллект, несокрушимая логика, стратегическое видение... Высокие чиновники не могли простить Борису Рафаиловичу столь явного интеллектуального превосходства, которое он, кстати сказать, никогда не подчеркивал. Видимо, в этом заключается основная, глубинная причина его отставки в 1985 году. Обстоятельства тогда сложились не в пользу нашего института и его директора — и этим не замедлили воспользоваться.

## Стиль руководства

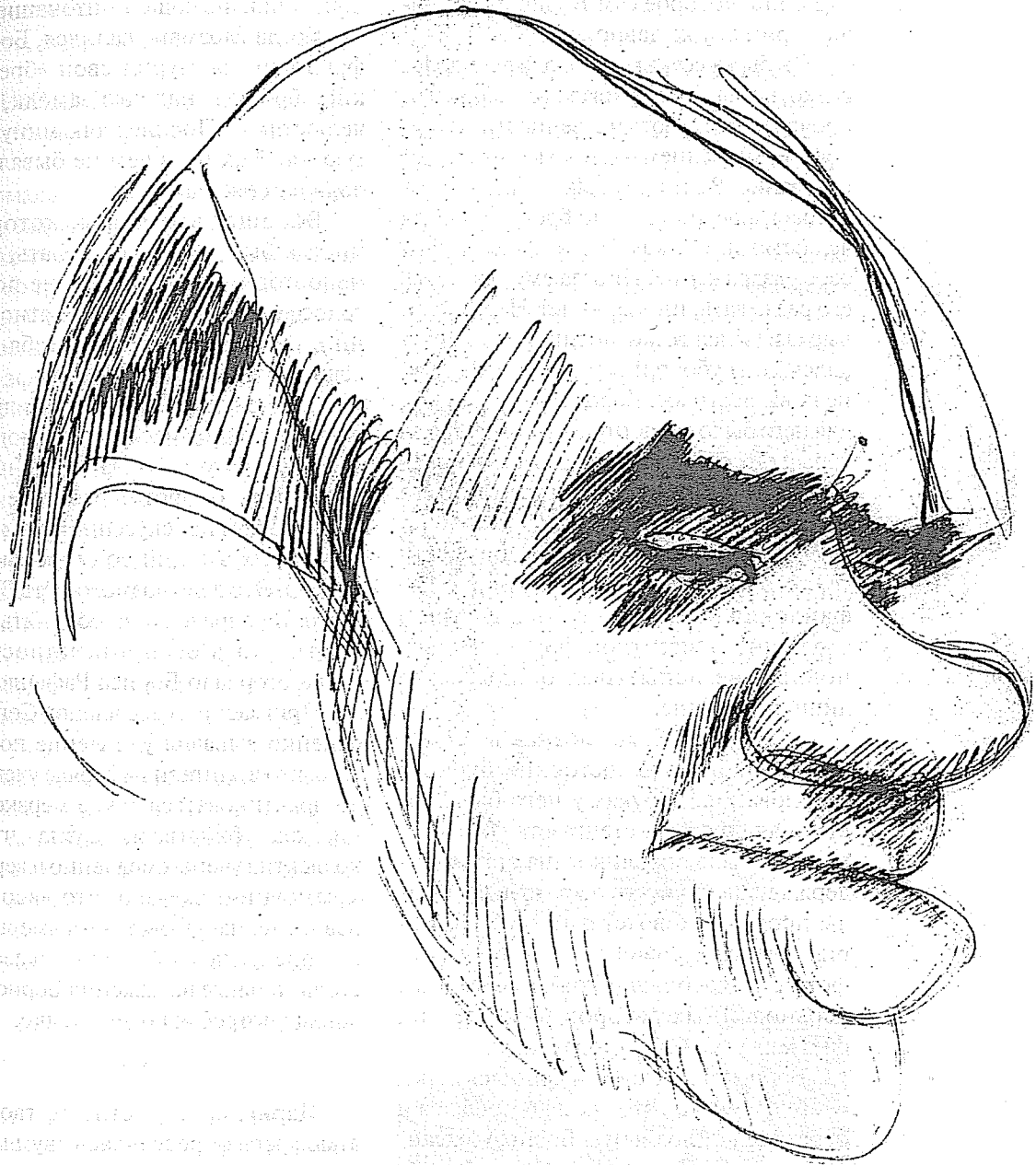
Внешне стиль руководства, которого придерживался Борис Рафаилович, был таким же, как у большинства директоров того поколения, воспитанных и сложившихся в сталинскую эпоху. С поправкой на его высокий интеллект и петербургскую интеллигентность.

Рубаненко был абсолютным монархом, пресекал любые покушения на свой абсолютизм и помощников себе подбирал таких, с которыми ему не пришлось бы вступать в длительные дискуссии. Хотя и делал исключения для тех, кого высоко ценил.

Не случайно в ЦНИИЭП жилища отсутствовала в штатном расписании должность главного инженера, за исключением первых нескольких лет.

Все ответственные решения Борис Рафаилович принимал сам. Но при этом тщательно соблюдал видимость демократии.

Когда в Строительном отделе ЦК ему предложили, чтобы ЦНИИЭП жилища взял на себя роль генерального проектировщика Набережных Челнов



*Дружеский шарж В. Блюментала*

(при незавершенном строительстве Автозаводского района в Тольятти), он, «подготовивший» этот вопрос, ответил задумчиво: «Мне надо посоветоваться с парторганизацией...». Состоялся расширенный партхозактив, на котором, разумеется, было принято именно то решение, которое сам Борис Рафаилович принял уже давно.

Он был жестким руководителем. Нередко, когда он сталкивался с очередным проявлением безответственности, халтурой, недомыслием — его охватывало негодование. В этих случаях он надолго замолкал, насупив густые брови и двигая челюстями. Он как будто пережевывал свое раздражение. Иногда ему удавалось его разжевать, иногда — нет. Нередко он высказывался резко, но никогда не опускался до грубостей и никогда (ни разу) не повысил голос. Дороже всего на свете для него было его детище — институт, который он создал на пустом месте и выпестовал. Тех, кто ставил под удар дело его жизни, он не прощал.

Однако, когда ошибки допускали те, кого он уважал и ценил, Борис Рафаилович умел сделать внушение в столь интеллигентной форме, что виновный не испытывал обиды, одно лишь раскаяние.

...Однажды Б. А. Глозман вбежал к нему в кабинет в состоянии бурного негодования. В руках у него была содрванная со стены стенгазета. Там — о, ужас! — была опубликована статья, содержащая какие-то бестактные выпады против руководства института. Борис Александрович в категорической форме потребовал, чтобы на головы дерзновенных авторов немедленно, сию минуту, пала суровая кара.

Борис Рафаилович извинился перед теми, с кем он в это время совещался и обратился к Глозману: «Борис Александрович! Стенгазета — орган партбюро и профбюро; мы, администрация, не имеем право ее снимать. Пожалуйста, поручите тому, кто ее снял, немедленно повесить ее обратно. А потом мы с вами

разберемся в этой истории. И в дальнейшем, я вас очень прошу, прежде чем предпринимать подобные действия, приходите ко мне, и мы с вами посоветуемся. Обещаю вам, что как бы я ни был занят, оставлю все дела и займусь вашей проблемой». Все это было сказано с мягкой, успокаивающей интонацией...

Когда Глозман удалился, Борис Рафаилович нахмурил свои «брежневские» брови и надолго замолк, двигая челюстями. Посидев так минуту-другую, он, как ни в чем не бывало, продолжил совещание...

Вообще, выговоры, которые он иногда был вынужден делать, носили неповторимый характер: не повышая голоса он говорил о неприятном явлении, не щадя при этом и себя самого, если считал себя виноватым.

В начале восьмидесятых в практике институтского диссертационного Совета появилась устойчивая тенденция тайно голосовать против работ, не вызвавших во время дискуссии никаких отрицательных эмоций со стороны членов Совета. Это дало возможность ВАКу достаточно справедливо обвинять ученых института в беспринципности, что очень огорчало Бориса Рафаиловича.

Пригласив к себе членов Совета, Рубаненко выразил удивление по поводу того, что в элитарном отряде ученых стало практиковаться такое мерзкое явление, как «убийство из-за угла», что такой коллектив ученых медленно и верно идет к самоуничтожению, что «вообще-то, извините, наш Совет — дерьмовый, а я — его председатель!». Надо сказать, что столь сильные выражения Борис Рафаилович употреблял очень редко.

\* \*

Царившая в институте творческая атмосфера определялась двумя обстоятельствами: с одной стороны, обилием преданных делу людей, отличающихся высокой культурой — именно они «задавали тон»; с другой стороны, — позицией администрации (т. е. Б. Р. Руба-

ненко), которая сознательно и упорно отказывалась «завинчивать гайки».

Великий русский сатирик и, по совместительству, вице-губернатор М. Е. Салтыков-Щедрин задавался вопросом, стоящим перед каждым администратором: «Что лучше — снисходительность без послабления, или же строгость, сопряженная с невзиранием?»

В ЦНИИЭП жилища царила именно «строгость, сопряженная с невзиранием».

Формально все мероприятия, какие надлежало приводить в исполнение в рамках очередной кампании по укреплению трудовой, производственной и кадровой дисциплины, всенепрерывно приводились в исполнение, и даже давали эффект. Правда, весьма кратковременный.

На деле грубо попирались священные принципы и фундаментальные установки, согласно которым, в частности, категорически не рекомендовалось назначать на руководящие должности беспартийных товарищей, а также товарищей не той национальности.

Точно так же не могли претендовать на руководящие должности в научных подразделениях граждане, не обремененные учеными степенями.

А у нас один заместитель директора и глава отделения на протяжении многих лет оставался беспартийным; другой заместитель директора и глава другого отделения очень долгие годы не имел ученой степени. Среди руководителей среднего звена — зав отделами, завлабов и т. д. — также очень многие не имели ни партбилета, ни диплома кандидата технических наук или доктора технических наук, а уж об национальности лучше не спрашивайте!

Ибо для Рубаненко и его соратников-единомышленников существовал лишь два критерия: «талантлив — бездарен» и «работяга — бездельник». Все!

Рубаненко ставил себя под удар: это было вопиющим отклонением от

генеральной линии партии в вопросе о кадрах.

Такой же «разгул либерализма» царил и при составлении тематических планов.

В других отраслевых институтах задачи, которые предстояло решить, формировало вышестоящее начальство. Предложения самих институтов когда учитывались, а когда нет. Главным требованием к темам была актуальность и связь с производством. Заявки на включение в план тех или иных тем изначально поступали с заводов.

У нас же план на 80–90% формировался «снизу», по желаниям трудящихся. Каждый руководитель подразделения имел возможность включить в план свою любимую тему, при условии, что она обеспечена финансированием и лежит в русле основной направленности работ института. Если не совсем в русле — тоже не страшно.

То был невиданный и неслыханный в СССР апогей, а также апофеоз свободы творчества!

Что касается трудовой дисциплины, то свое отношение к ней директор высказал на одном из партийных собраний.



Вспоминает  
А. М. Окландер

### Провидец или «Вперед паровоза»

«Очередная борьба за дисциплину. Партийное собрание. Выступают штатные выступатели и клеймят позором опаздывающих на работу и уходящих раньше, а также курящих. И как-то незаметно обстановка накалилась и вот-вот начнется ненависть с призывами к расстрелу. Эту опасность ментально почувствовал Рубаненко. Он тут же «попросил слово» и аккуратно, никого не обижая, плавно повернул настроение зала в другое русло. Он сказал фразу, явившуюся, на мой взгляд, олицетворением того микроклимата, который он сам создал в институте. Он сказал: «В конце концов, прийти на работу вовремя — это вопрос вежливости. И не более того. А вот полностью занять рабочий день и т. д.». Это был класс!

Говоря о рубаненковском стиле руководства, необходимо отметить еще одно качество нашего директора: он самым активным образом творчески участвовал в работе проектного отделения, по большому счету он долгое время был его руководителем и, одновременно, главным архитектором института. Но никогда не вмешивался в творческую деятельность инженерной части проектного, научного и технологического отделения, не считая, видимо, себя достаточно для этого компетентным. При этом он живо интересовался ходом выполнения научных работ, в качестве Председателя Ученого Совета участвовал в рассмотрении важнейших из них, высказывал свое мнение — но не более того. Здесь он полностью доверял своим заместителям по науке и по технологии. Умение не мешать работать — ценнейшее качество любого руководителя!

Аспиранты были «стратегическим резервом» Рубаненко, их подготовке он уделял большое внимание, сам подготовил несколько соискателей в качестве научного руководителя, старался присутствовать на всех защитах. Вот что любопытно: в те времена во главу угла ставили актуальность темы. Все диссертационные темы были, как правило, «лживотрепещущими».

Борис Рафаилович ориентировал своих аспирантов на отдаленную перспективу. Будучи, как уже упоминалось, провидцем, он заставлял их разрабатывать проблемы, которые, как он был уверен, неминуемо возникнут в далеком будущем. В план института эти темы включить было немислимо: директора обвинили бы в том, что он тратит бюджетные средства на научную фантастику.

Предвиденье Рубаненко подтвердилось блестяще: материалы давно защищенных диссертаций стали насущным исходным материалом при решении впервые возникших архитектурно-планировочных задач.

Приведем лишь один пример (их можно было бы привести множество): при проектировании малоэтажной застройки для города Ташкента (архитектор В. П. Коробов) использовались исследования Р. П. Абрамовой, посвященные теории и практике ковровой застройки. Проектируя район, застроенный блокированными домами в г. Набережные Челны, архитекторы И. Г. Григор и Э. П. Мержанова широко использовали диссертационную работу Е. Ю. Пересветова.

Блокированные дома в стране до этого практически не строились. Борис Рафаилович, используя свое влияние на Татарский Обком КПСС и большое уважение к нему со стороны директора На-

бережнотчелнинского ДСК М. Ш. Бибишева, проектирует и строит крупный район города, выходящий на Камское водохранилище и состоящий из различных блокированных домов (да еще в крупнопанельном варианте), что позволило считать этот тип жилых домов готовым для дальнейшего тиражирования. Через 15 лет отечественная строительная практика воспользуется этим экспериментом.

Одновременно Борис Рафаилович решал еще одну задачу, вернее, «сверхзадачу»: он исподтишка готовил кадры для тех времен, когда расход арматуры на квадратный метр перестанет быть основным критерием при оценке объемно-планировочных решений. Он знал, что эти времена наступят, хотя самому ему дожить до них не пришлось.

В предвидении перемен он заботился о том, чтобы «не дать засохнуть» архитекторам, корпящим над бесконечными типовыми сериями. Борис Рафаилович стремился предоставить им возможность поработать «для души» хотя бы время от времени, принимая заказы на объекты, которые к профилю института никакого отношения не имели. В качестве примера можно привести осуществленные проекты Ледового дворца «Сетунь» (Москва), Музея Александра Матросова (Великие Луки), здания Заводоуправления ВАЗа, Дворца бракосочетания и Ратуши для г. Набережные Челны, кинотеатра в г. Эрдэнэт и т. д.

Однако оптимизм Бориса Рафаиловича, его непоколебимая вера в светлое будущее отечественной архитектуры и строительного дела имели свои границы. Л. М. Агаянц вспоминает: «В шестидесятые годы на ВДНХ монтировали макет квартиры восьмидесятых (т. е. при коммунизме). Мебель по указанию Рубаненко привезли из Швеции — откидные кровати, раздвижные двери и т. п. Рубаненко внимательно осмотрел макет перед открытием экспозиции и, закрыв за собою дверь, со вздохом ска-

зал: — «Не получится!». Даже мечтая о будущем, Борис Рафаилович оставался трезво мыслящим реалистом. И это его пророчество — «Не получится!» — тоже подтвердилось...

\* \*  
\* \*

Но в наибольшей степени предвиденье Бориса Рафаиловича раскрывалось в руководстве творческим коллективом, в непосредственном участии в проектировании. Архитектурно-планировочные, конструктивные, градостроительные, технические и организационные решения, заложенные в проекты Тольятти, Набережных Челнов, Ульяновска, Эрдэнэта, многих других объектов проектирования и строительства, опережали свое время. Генеральные планы этих градостроительных образований разрабатывались с учетом роста на отдаленную перспективу. Предвидение хода работ часто проявлялось в закреплении заранее некоторых предложений института.

Н. А. Дыховичная вспоминает характерный эпизод: Борис Рафаилович поручил ей согласовать с тольяттинскими строителями и заводчанами применение новой серии «464-ДТ». Проблема состояла в том, что этой серии еще не существовало в природе. Она пребывала в эмбриональном состоянии, иными словами — на стадии «проектного предложения». «Ведь предмет — просто фу-фу!», как говаривал П. И. Чичиков М. С. Собакевичу. Дело могло окончиться грандиозным скандалом. Нина Абрамовна начала резко возражать, называя эту... этот... это предварительное согласование авантюрой. Но Борис Рафаилович умел убеждать даже Нину Абрамовну. Новая серия была согласована. К этому моменту, когда чертежи потребовались строителям, проектирование было завершено, включая чертежи форм и оснастки. Правда, удалось это ценой огромного напряжения.

\* \* \*

В романе братьев Стругацких «Понедельник начинается в субботу» описан директор института «НИИЧАВО», который живет в обратном направлении — не из прошлого в будущее, а из будущего в прошлое. Поэтому ему в мельчайших деталях известно все, что должно произойти. Можно предположить, что прообразом того директора послужил наш Борис Рафаилович.

В те времена слово «Реклама» считалось ругательным, а рекламировать свою продукцию считалось неприличным. Человек из будущего, Борис Рафаилович понимал, насколько важна пропаганда достижений института.

ЦНИИЭП жилища располагал собственной фотолабораторией, где работали замечательные мастера; киностудией, оборудованной по последнему слову техники, где трудились высококвалифицированные профессионалы-документалисты; макетной мастерской, изделия которой награждались грамотами, призами и наградами за высокое качество на строительных выставках, в т.ч. зарубежных.

Все это великолепие использовалось не только для пропаганды достижений нашего института и научно-технических знаний вообще, но и, главным образом, в производственных целях.

Проекты отдельных зданий и целых жилых массивов, прежде чем воплотиться в железобетоне, возводились из пенопласта. Проектирование велось не только на бумаге, но и на макетах. Киносъемка применялась, в частности, при статических и динамических испытаниях конструкций — она позволяла фиксировать процесс разрушения.

Самый большой спрос был на услуги фотолаборатории.

...Вычислительные машины в те времена были величиной с платяной двухдверчатый шкаф, а весили столько, что перед их установкой необходимо было усиливать перекрытие,

иначе оно могло не выдержать их веса. Многие тогда считали курс на автоматизацию расчетов и проектирования блажью, очередным поветрием, дурной модой, которая минует через несколько лет.

Но Борису Рафаиловичу все было ясно. ЦНИИЭП жилища стал первым в строительной отрасли институтом (и учреждением вообще), где появился свой Вычислительный Центр. Обошелся он (включая усиление перекрытий) в баснословную сумму.

Даже в Госстрое ВЦ появился гораздо позже. Борис Рафаилович не только оборудовал ВЦ и укомплектовал его кадрами профессионалов (которые тогда были весьма дефицитны), но и организовал при нем отдел математического обеспечения и добился того, чтобы вся эта система заработала. Большую помощь ему в этом сказал А.И. Криппа. Они заставили и проектировщиков, и технологов, и ученых, и бухгалтерию пользоваться ее услугами. Вначале пришлось заставлять...

Мы приводили здесь эти факты для того, чтобы еще раз подчеркнуть, насколько передовым, опережающим свое время был наш директор и насколько передовым — и по методике проектирования, и по методике научных исследований, и по обеспеченности средствами механизации и автоматизации — стал наш институт под его руководством.

## Он и мы

Блиzkих друзей в институте у Бориса Рафаиловича не было. Были люди, которым он симпатизировал и с которыми находился в доверительных отношениях. Но и с ними он «держал дистанцию».

Он ни с кем никогда не делился своими переживаниями, личными проблемами, никого и никогда не просил о помощи, даже когда остро нуждался в ней. С одной стороны, таковы были нормы поведения для руководящих ра-

ботников, установленные еще в сталинские времена. С другой — в институте просто не было людей, равных ему по интеллектуальному уровню. Он дружил с композитором Д. Д. Шостаковичем, певцом И. С. Козловским, скульптором Н. В. Томским.

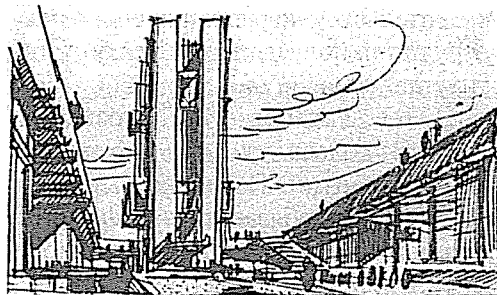
Даже в командировках, где обычно стирались грани, отделяющие руководителей от подчиненных, Борис Рафаилович вечерами всегда работал. Не оставляя времени для неформального общения со своими сотрудниками, упорно отказываясь от участия в застольях. Однажды он признался Б. М. Мержанову, с которым он бывал откровенен, что сознательно избегает участия в командировочных пиршествах, опасаясь, что неформальное общение перейдет в панибратство, чего он органически не переносил.

Столь суровая отстраненность была бы очень плохо воспринята коллективом, где царил дух свободы, равенства и братства, если бы Борис Рафаилович ее демонстративно подчеркивал. Но у него — петербургского интеллигента — всегда хватало такта завуалировать свое особое положение, зачастую, с помощью юмора, которым природа щедро его наделила.

*Вспоминает  
Б. М. Мержанов*

Тольятти. Из нашей квартиры-гостицы в начале десятого вечера уходит последний внеплановый посетитель. Директор хочет позвонить в Москву, но совершенно неожиданно наталкивается на сопротивление телефонистки коммутатора, которая заявляет, что Либерман (полномочный представитель ЦНИИЭП жилища, «наш человек в Тольятти», см. статью о нем) запретил ей соединять нас с «межгородом». Не помогают никакие увещевания, остаются безответными ключевые слова «Рубаненко» и «директор института». Борис Рафаилович озадачен и даже смущен этой коллизией:

— Черт его знает, может быть Лев Борисович и прав в наведении порядка, но



*Эскиз застройки  
г. Тольятти*

кто мог ожидать такого антiteleфонного террора? А позвонить ведь надо!

Во время молчаливого ужина его лицо вдруг озаряется хитрой улыбкой:

— Сейчас я ее разыграю! — и, набрав номер, в трубку строгим голосом говорит:

— Говорит начальник Либермана! Соедините с Москвой!

Соединила.

Нельзя сказать, что Борис Рафаилович пользовался популярностью среди широких масс трудящихся. Его уважали, высоко ценили, восхищались им и при этом немного побаивались.

Он не искал популярности. Он занимался бытовыми проблемами сотрудников лишь постольку, поскольку к нему обращались по этим вопросам. Однако надо отметить, что его вмешательство в ряде случаев сыграло решающую роль при решении самой острой проблемы — жилищной. Роль его доброты и отзывчивости была возложена на секретаря Валентину Павловну, проработавшую в этой должности свыше 20 лет.

Более подходящего человека на упомянутую роль трудно было бы найти. Высокие деловые качества сочетались в ней со способностью реагировать на чужую боль острее, чем на свою собственную. Ю. Г. Граник прозвал ее «человеком без кожи». Она знала едва ли не всех сотрудников в лицо и по фамилиям, и кто где работает; она помнила имена-отчества около сотни руководителей среднего звена и всегда была в курсе всего происшедшего в институте. Она пользовалась влиянием на директора и на высшие профсоюзные инстанции. Благодаря ее



*В. П. Деренская*



вмешательству не раз попавшие в беду сотрудники получали поддержку от института...

И Н. П. Розанов, и Б. Г. Рубаненко, и С. В. Николаев — т. е. все те, кому помогала Валентина Павловна, выполняя многотрудные обязанности референта, должны были особенно ценить одно из основных ее качеств — скромность. Эта скромность была многоликой — скромность в общении с сотрудниками, скромность в поведении со своими руководителями, но, главное, скромность, дающая начальству уверенность, что все услышанное или увиденное ею и могущее повредить институту, останется всегда при ней и не будет разглашено ни при каких условиях.

Борис Рафаилович редко общался с рядовыми сотрудниками. Он не ходил на праздничные демонстрации, не посещал нашего знаменитого Устного Журнала, отсутствовал на районных и городских соревнованиях по футболу, волейболу, бегу на лыжах, где блистали наши команды.

Даже в кафе «У Фаины» он появлялся редко, лишь сопровождая туда делегацию из-за рубежа или важных заказчиков. Кафе в этом случае закрывалось на спецобслуживание... Вероятно, временами он сам тяготился своим кабинетным одиночеством. Близко знавший его Б. М. Мержанов вспоминает, что, несмотря на свою защищенность, Борис Рафаилович был очень ранимым человеком.

Иногда он пытался сокрушить невидимую стену, отделявшую его от подчиненных; обычно для этого он прибегал к испытанному своему оружию — юмору. Если Борис Рафаилович пребывал в хорошем настроении, то указания по работе и даже выговоры и нагоняи он предпочитал делать в шуточной форме. Он был очень остроумным человеком, юмор его был высокой пробы — тонкий и интеллигентный; свое ироничес-

кое отношение к человеку или событию он выражал порой не столько словами, сколько интонацией.

Однако, если эти его сделанные в шуточной форме указания не выполнялись, а из ироничного нагоняя виновный не делал должных выводов — сверкала молния и гремел гром. Пропускать мимо ушей слова Бориса Рафаиловича было «вредно для Вашего здоровья», как выражается Министерство здравоохранения.

Изредка Борис Рафаилович позволял себе легкие шалости.

*А. М. Окландер*

«Вечер 31 марта 1966 года. Звонит мне домой руководитель лаборатории стен Николай Арсеньевич Николаев и просит завтра в 10 утра быть вместо него на совещании у директора. Наутро ровно 10.00, слегка волнуясь, вхожу в кабинет директора. Все уже там, но самого директора еще нет. Проходит 10 минут, 15 — директора нет. Первым не выдержал руководитель отдела интерьера Н.А. Луппов. Со словами: «Борис Рафаилович никогда не опаздывает, что-то случилось!» — он подходит к директорскому столу и вдруг неожиданно улыбается. Берет со стола лист бумаги, читает вслух, а затем показывает всем. На листе очень крупными буквами написано: «С 1 апреля, господа!». И знаменитая рубаненковская подпись.

Тут я окончательно оценил правильность моего перехода в ЦНИИЭП жилища».

*Л. М. Агаянц*

«Когда я сдавала экзамен по специальности в рамках «кандидатского минимума», Борис Рафаилович был председателем приемной комиссии. Одним из ее членов был мой муж В. К. Лицкевич. Когда подошла моя очередь отвечать, он тактично покинул помещение. Однако Рубаненко вызвал отвечать не

меня, а другого соискателя. Борис Рафаилович дождался, когда Лицкевич вернется в помещение, и лишь тогда назвал мою фамилию. Так я сдавала экзамен собственному мужу, а Борис Рафаилович наслаждался этой ситуацией. Он сиял от удовольствия...».

### Блаженны миротворцы

Борис Рафаилович в дополнение ко всем прочим многочисленным талантам обладал поразительной способностью находить компромисс между двумя противоположными точками зрения. Даже тогда, когда эти точки зрения были взаимоисключающими и компромисс невозможен по определению, Борис Рафаилович находил вариант, при котором аппетит волков полностью удовлетворялся, а безопасность овец гарантировалась.

Эта его способность позволяла ему эффективно гасить конфликты внутри института, а также при столкновении наших интересов с интересами заказчиков, конкурентов, согласовывающих инстанций и т. д.

Порой эта его способность в соединении с находчивостью и быстротой реакции выручала наших сотрудников (и не только), попавших в критическую ситуацию.

*Б. М. Мержанов*

Вскоре после разноса, который Никита Сергеевич Хрущев учинил художникам при посещении Манежа, Московский комитет партии решил «послушать» и архитекторов, которые в своих произведениях используют монументальную живопись, не вполне соответствующую, по мнению искусствоведов со Старой площади, понятию «соцреализм». Были вызваны авторы Артека, кафе «Молодежное» и «Аэлита», Дворца пионеров на Ленинских горах и гостиницы «Юность», а также их руководите-

ли, допустившие потерю бдительности. Дело пахло оргвыводами — «мраксизм» в начале шестидесятых крепчал.

Совещание было плохо подготовлено — многие объекты совсем недавно получили общественное признание. Анатолий Трофимович Полянский несколько обиженно заявил, что, по его мнению, оценка Артека уже сделана — коллектив авторов удостоен Государственной премии СССР; Игорь Александрович Покровский точно назвал номер «Союзкиножурнала», где опубликована фотография, на которой Хрущев при открытии дворца целует авторов проекта.

О том, как еще очень молодой тогда, но очень непочтительный Юрий Арндт «умыл» партийных чиновников, рассказано в посвященной ему статье.

«Ценители всего прекрасного из МК» начинают злиться. Тогда слово берет Борис Рафаилович. Во-первых, он высоко оценивает инициативу Горкома. Да, настало время провести нелицеприятный и строгий разбор произведений монументального искусства, выступающих в синтезе с архитектурой. Но при этом он убежден, что такой разговор должен вестись на примере выдающегося, знакового произведения советской архитектуры, а не кафе, при всем уважении к ним. Поэтому он просит занести в протокол его предложение — рассмотреть пути дальнейшего сотрудничества архитекторов и художников на примере архитектуры Кремлевского дворца съездов — знаменитого произведения Михаила Васильевича Посохина, столь высоко ценимого первым секретарем ЦК КПСС.

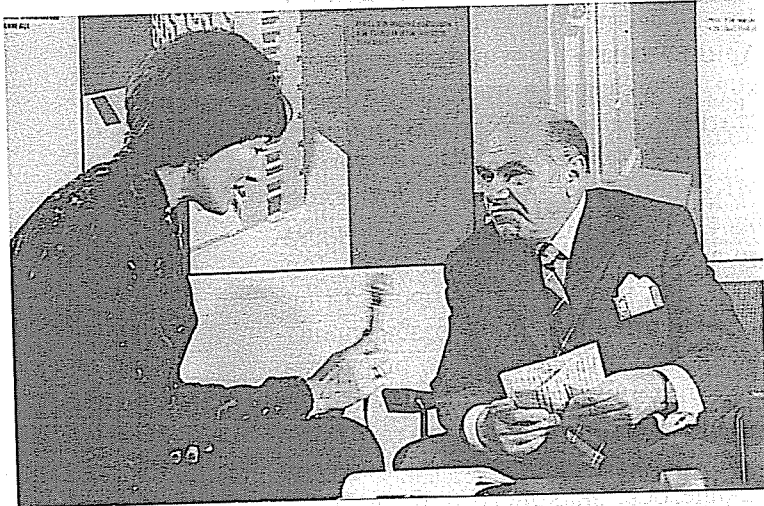
И все. Так легко и элегантно торпедировать неумную затею мог только Рубаненко.

## И, кстати, о женщинах

*Б. М. Мержанов*

Борис Рафаилович охотно общался с умными женщинами и особенно охотно с красивыми. При этом никто не мог вспомнить случая его вульгарного ухаживания, хотя он мог влюбить в себя практически любую представительницу слабого пола, делая это как всегда талантливо, по-своему.

Хотя был невелик ростом и черты его лица трудно назвать правильными. Великолепны были только глаза — живые, необычайно выразительные, полные ума и чувства.



*Приятно, когда интервью берут интересные женщины*

Минск. На банкете по поводу закрытия Совещания, связанного с крупнопанельным домостроением, Р. В. Крюков подводит к Рубаненко молодую женщину с толстенной темно-золотой косой, огромными серыми глазами и ладно скроенной стройной фигурой, и говорит, что технолог местного ДСК хочет поступить в нашу аспирантуру с темой «История крупнопанельного домостроения», что вызывает у него, у Крюкова, сомнение по поводу возможности защиты диссертации на нашем Совете. Борис Рафаилович галантен — он усаживает красавицу рядом с собой и начинает слушать, лишь иногда и очень вежливо направляя достаточно беспомощный рассказ в нужное русло. Потом говорит он. Совершенно серьезно

хвалит молодого технолога за интерес к истории строительства, но очень мягко и неназойливо предлагает расширить тему, назвав ее, например, «Железобетон и архитектурное формотворчество». Не говорит, а скорее рассказывает, или даже рассуждает о Корбюзье, Бурове, Нерви, переносится к минскому Бурову домостроению, точно называя номера серий местных типовых проектов и неиспользованным, на его взгляд, возможностям современных технологий. Обращает ее внимание на успехи фирмы «Камю», «Нильсен-Ларсен» и «Рима», своим натренированным мозгом легко конструирует каркас будущей диссертации и ее главные выводы, которые важны не только для науки и народного хозяйства страны, но станут полезны и для ее бедного предприятия.

Весь облик слушающей гостьи говорит о чувстве, близком к потрясению: оказывается, разрозненные мысли, постоянно ее занимающие, могут вот так просто, шутя и играючи, в течение получаса быть переложены в стройную и красивую систему, отличающуюся внутренней гармонией; переложены человеком, которого она, может быть и не заметила бы, случайно встретив, но который, благодаря своему могучему интеллекту, уже стал, хочет она того или нет, героем в ее очень красивых глазах.

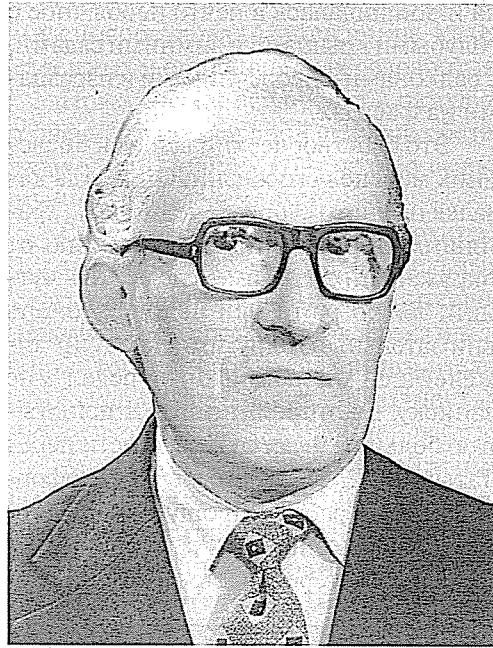
Прощаясь, Борис Рафаилович напутствует ее, хитро подмигивая Крюкову:

— Приезжайте в Москву. Мне кажется, может получиться интересная диссертация! — и, уже совсем озорно продолжает — Давайте приезжайте. Я походатайствую перед директором!



## Юрий Израилевич Эпельбаум

*Из воспоминаний М. А. Павловой*



### Лирическое вступление

Хочу начать с традиционной фразы: мне посчастливилось работать с Юрием Израилевичем Эпельбаумом, хотя слово «посчастливилось», наверное, звучит странно, если учесть, что это были последние годы его жизни. Это были чрезвычайно тяжелые для нас первые годы перестройки, годы реорганизации института, разделения и слияния различных мастерских и отделов. Ю. И. уже далеко не молодой человек, воспринимал жизнь этого периода с оптимизмом, было ощущение, что трудности для него — своеобразный допинг и чем больше их, тем богаче палитра окружающей среды. В институте появилась новая работа по строительству городков для военнослужащих. Ю. И. с энтузиазмом окунулся с головой в море новых проблем, в работу с иностранными фирмами, он был из категории очень «обучаемых» людей и с удовольствием знакомился с международной системой норм ДИН, с узлами, с необычными для нас конструктивными решениями. Уважение было взаимным. Зарубежные коллеги постоянно

обращались к Ю. И. за помощью, потому что он (без преувеличения) знал все, это был ходячий справочник по проектированию и строительству, рядом с ним можно было забыть о существовании всевозможных СНиПов и ГОСТов, Ю. И. цитировал все это наизусть, тем более что большинство из них создавалось при его непосредственном участии.

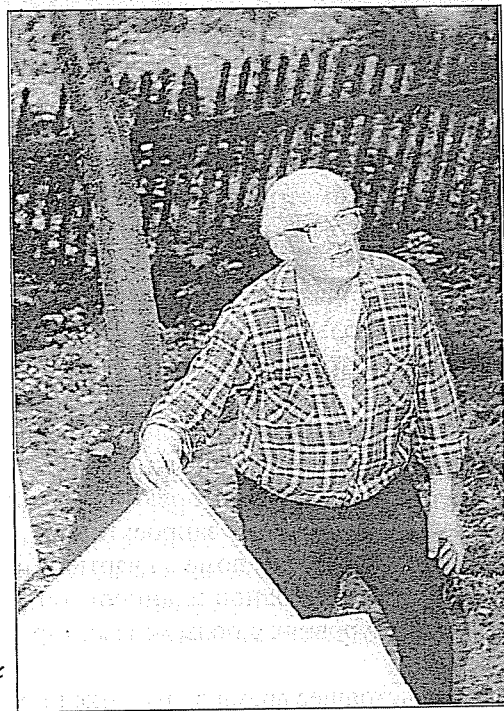
Уже будучи тяжело больным человеком, он увлекся необычной по тем временам задачей, которую поставил перед нами заказчик: запроектировать два элитных жилых дома с квартирами от 200 м<sup>2</sup> со свободной планировкой, в двух-трех уровнях с подземными гаражами.

В настоящее время в практике проектирования можно найти интересные решения подобного рода задач, а тогда это было настолько необычно, столько возникало вопросов: чем занять помещения, как использовать балконы, лоджии, как должны выглядеть санузел в такого рода квартирах. Ю. И. работал дома, работал в больнице, его кабинет был завален эскизами, вариантами решений и эта шуршащая калька ожива-

ла и воплощалась в нечто необычное с голубыми крышами и зимними садами, с балконами-скворечниками и изразцами на фасадах.

Это был творческий всплеск последних месяцев его жизни. Он всегда казался немного суровым человеком, хранящим определенную дистанцию от окружающих. На самом деле это - чуткий, легко ранимый человек, очень внимательный к другим. Накануне тяжелой операции он передал мне записку, в которой писал: «Я испытываю большое чувство неловкости перед Татьяной С. за то, что не успел оформить ее на работу, прошу Вас довести это дело до конца».

С его потерей мастерская осталась



*Ю. И. Эпельбаум  
(одна из последних  
фотографий)*

без мозгового и творческого центра. Он привык все брать на себя - все вопросы и творческие, и организационные решались Ю.И.

Конечно, он был одним из «столпов» ЦНИИЭП жилища, непревзойденным мастером кирпичного домостроения.

Типовые жилые дома, разработанные

Ю.И., строятся до сих пор и в Сибири, и на Урале, в Тюмени и Подмосковье, являя собой память о замечательном и творческом человеке.

## Юрий Израилевич Эпельбаум и его мастерская

*Сугубо деловая часть*

*Рассказывает  
Е. С. Цукерман*

1. Мастерская № (9) 10.
2. Профиль — кирпичное и крупноблочное домостроение.
3. Руководство:
  - руководитель мастерской, главный архитектор мастерской Эпельбаум Юрий Израилевич;
  - главный инженер Самойлов Лев Дмитриевич;
  - главный конструктор Цукерман Евгений Соломонович;
  - главные архитекторы проекта Ефимова Валентина Васильевна, Массева Анна Иосифовна, Пацкин Иосиф Григорьевич, Чалая Светлана Петровна;
  - главный инженер проекта Ефимова Анастасия Васильевна Кругликов Олег Петрович.
4. Тематика работы:
  - Разработка серии типовых проектов 1-447С, 1-439А, 81, 85 и 86
  - Разработка индивидуальных проектов для городов: Архангельск, Барнаул, Глазов, Елабуга, Калуга, Тольятти, Ульяновск и др.
  - Экспериментальные проекты и строительство по ним в гг. Михайловка, Череповец, Чехов, Электросталь.
  - Совместная работа с наукой: разработка ГОСТов, нормалей,

руководств, инструкций и т. д.; разработка узлов, фрагментов и проектов по тематике научного отделения; изобретательская деятельность.

- Участие в работе Ученого совета: участие в заседаниях; рецензирование работ.
- Экспертная работа: внештатная экспертиза проектов для ГлавПУ Московской области, Минжилстроя и Минжилкоммунхоза РСФСР, Госгражданстроя и Госстроя СССР; внештатная экспертиза проектов сторонних проектных организаций.
- Международная деятельность: участие в симпозиуме в г. Брно, (Чехословакия) по проблемам кирпичного домостроения; участие в симпозиуме в г. Варшаве, (Польша) по проблемам повышения теплозащитных свойств ограждающих конструкций жилых зданий;

5. Творческая деятельность:

Вся творческая деятельность шла под руководством и при непосредственном участии руководителя мастерской — Юрия Израилевича Эпельбаума.



Его кругозор, обширный круг интересов и умение контактировать и ладить как с сотрудниками, так и с заказчиками отразились и на деятельности мас-

терской и в достаточно большой степени способствовали появлению качественных и оригинальных разработок.

Практически все проекты разрабатывались в нормальной деловой обстановке, при полном контакте со смежными подразделениями.

Особенно тесно шла работа архитекторов и конструкторов, положительным результатом которой был сравнительно малый процент переработок, брака и т. д., кроме того, разработка на предварительных стадиях практически полностью использовалась в дальнейшей работе.

Максимально творческий потенциал мастерской был задействован при разработке типовых серий кирпичных и крупноблочных домов и блок-секций.

Находясь в жестких рамках СНиПов под неусыпным прессом Госгражданстроя, были разработаны достаточно гибкие архитектурно-планировочные решения, позволившие максимально быстро внедрить проекты в строительство.

Качество принятых решений подтверждено тем, что многие региональные институты, в том числе и Московской области, выпустили свои серии максимально используя решения мастерской.

Для повышения конкурентоспособности кирпичного домостроения был поставлен и положительно решен вопрос максимальной индустриализации строительства из кирпича, в том числе унификации применяемого сборного железобетона, стандартизации узлов и т. д.

Впервые на базе типовых серий были разработаны конструктивные варианты с использованием кирпичных блоков и панелей заводской готовности, легких навесных асбесто-цементных панелей и др.

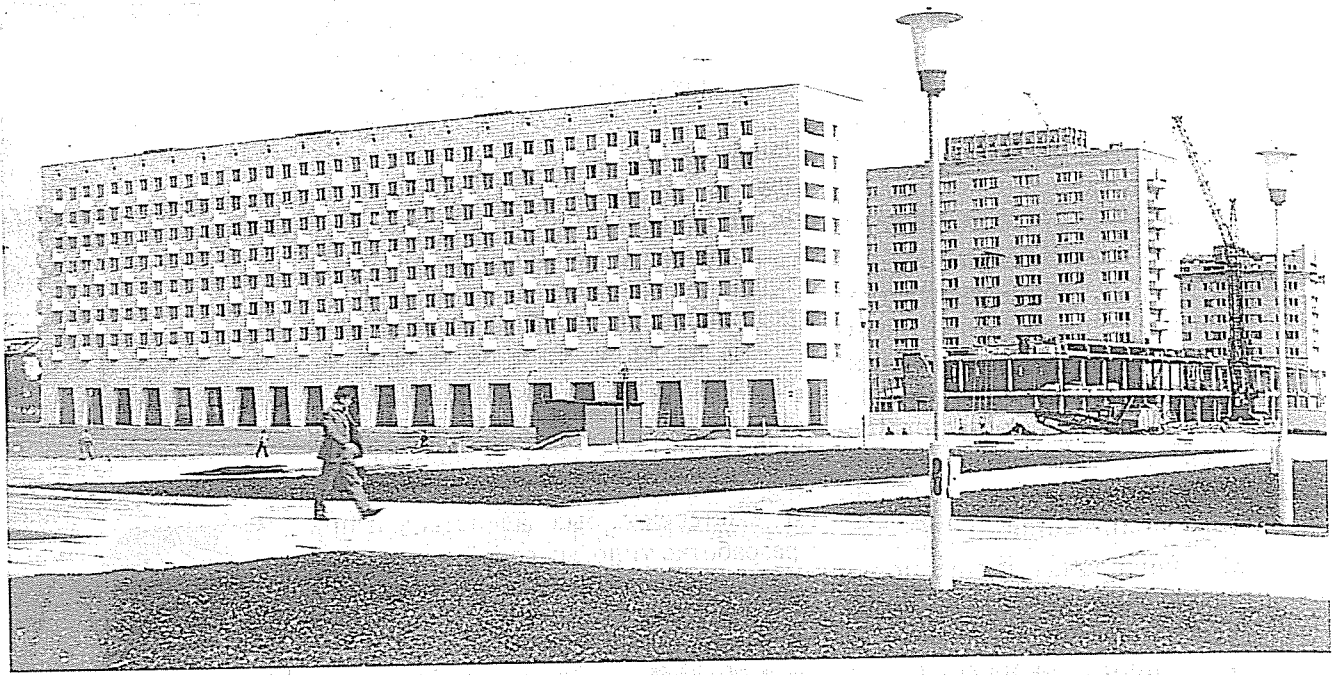
Совместно с ЦНИИСКом им. В.А. Кучеренко проведены работы по разработке новых типов кирпича и керамических блоков, конструированию и испытанию опытных образцов кирпичных блоков и виброкирпичных панелей, что было воплощено в выпуск соответствующих руководств и инструкций.



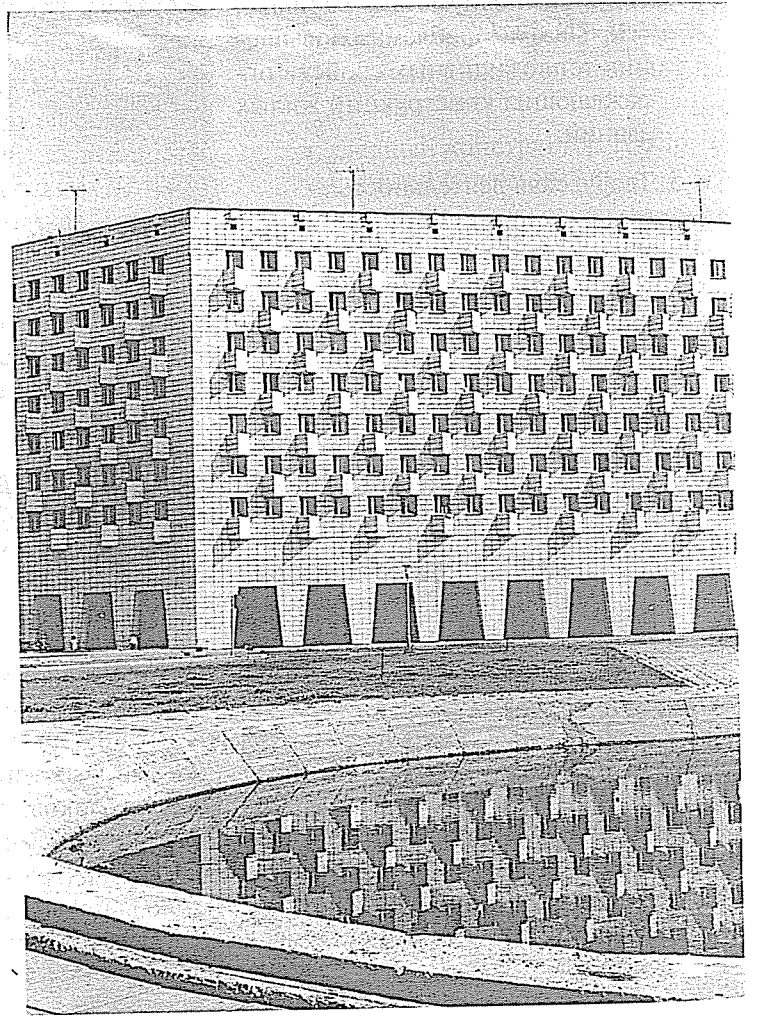
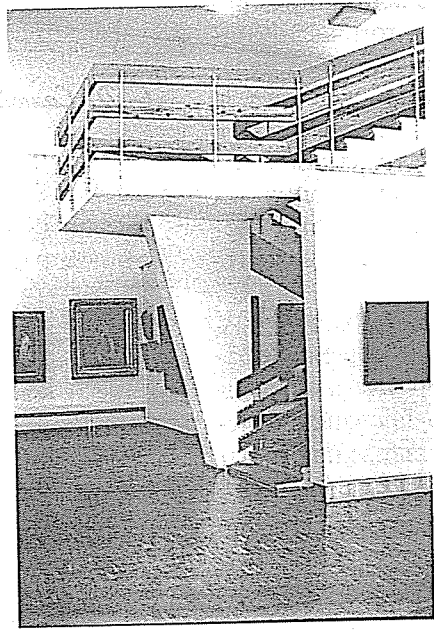
Ю. И. Эпельбаум



Л. Д. Самойлов



*Жилой дом и морской музей  
(г. Архангельск). Архитекторы:  
Ю. Этельбаум, С. Чалая;  
инженер Крзлик*





*Жилой дом (г. Глазов):  
Архитектор Ю. Эпельбаум;  
инженеры: Л. Песегова, Е. Цукерман*

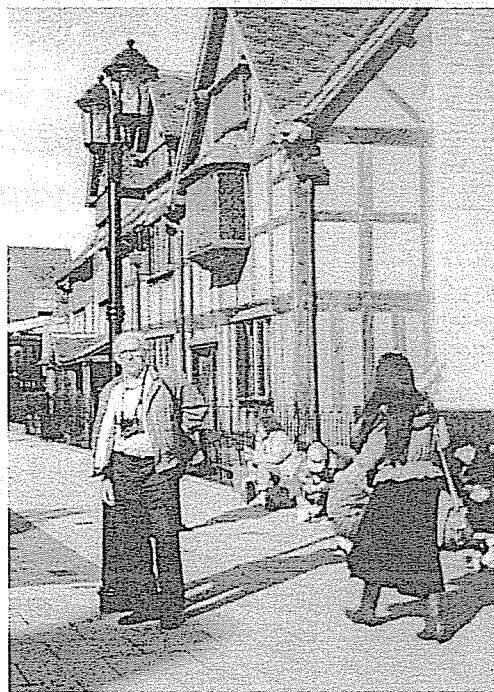


*Фрагмент*



Творческая работа часто прерывалась «общественной» деятельностью — Юрий Израилевич, как правило, а можно сказать и всегда командировался в различные инстанции, в том числе ГУПО МВД, Госгражданстрой, Госстрой СССР и другие для решения вопросов, связанных как с рассмотрением проектов, так и с корректировкой действующих нормативных документов, зачастую по темам, не относящимся непосредственно к деятельности мастерской.

Особенно приятны были совместные поездки в командировки, где кроме творческих вопросов много времени уделялось и ознакомлению с историей и архитектурой городов.



*Ю. Эпельбаум в туристической поездке в Западной Европе*

#### Небольшой пример:

• поездка в г. Елабугу для осмотра и сбора технических условий для проектирования и строительства жилого комплекса для Елабужского автозавода, в процессе которой из трех дней командировки два были посвящены поискам мест трагической гибели и захоронения великой Марины Цветаевой, затем знаменитым Шишкинским лесам

и только потом, но зато с максимальным эффектом, непосредственно теме командировки.

К огромному сожалению, никого из участников расцвета творчества мастерской сейчас в строю нет — возраст берет свое.

#### Близким людям виднее

Юрий Израилевич Эпельбаум проработал в институте 31 год. Он был в институте одним из тех, кто создавал имя института. Его уважали все, любили многие, побаивались те, кто не умел и не любил работать.

Он был одним из по-настоящему интеллигентных людей, не просто имеющих высшее образование, а всю жизнь впитывающий достижения культуры, он серьезно увлекался театром, изобразительным искусством, классической музыкой и, особенно, кино. Он собирал и с увлечением читал книги, посвященные киноискусству, не упускал возможности посмотреть хорошую картину. Из разговоров с Юрием Израилевичем всегда можно было узнать много нового и интересного, он был источником знаний, помнил все, что когда-либо читал. Он увлекался древнерусской архитектурой и иконописью, приобретал бесчисленное количество художественных альбомов, сам делал слайды и фотографии памятников древнерусского зодчества.

Своей любознательностью и неутомимостью мог довести до изнеможения себя и своих спутников во время изнурительных экскурсий по городам. По-сле месяца пребывания у родственников в Великобритании в 1989 году, не зная ни одного слова по-английски, он стал великолепно ориентироваться в Лондоне и рассказывал живущим в Англии про их столицу то, что они никогда и не знали. Юрий Израилевич умел дружить и легко мирился с любыми человеческими недостатками, за исключением



*Все в сборе*



*Жизнь в цвету*

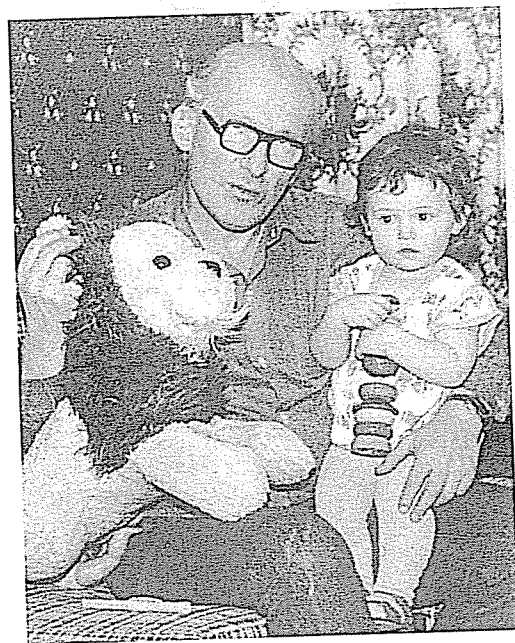
небрежности и недобросовестности в работе любого рода — от профессиональной до бытовой. Самым страшным ругательством были у него слова «халтура» и «халтурщик».

Весьма ироничным было его отношение к «ученым от архитектуры», не занимающимся практической работой архитектора. Иногда после очередного Ученого совета он приходил в истинную ярость. Он ясно осознавал, что советский архитектор намертво зажат всевозможными искусственными нормами и ограничениями, связанными с «командной» экономикой, что в этих условиях невозможно реализовать свой творческий потенциал. Будучи человеком, настроенным критически к советскому режиму, он все же мыслил государственно и никогда не впадал в огульное отрицание всего сделанного в советские годы.

Будучи близко знаком с Андреем Сахаровым, Сергеем Ковалевым, Александром Галичем он не впадал, по его словам, в их «романтический демократизм».

При всей своей занятости, огромному количеству различных интересов он много времени уделял обустройству квартиры. Сам мастерил мебель, которая оказалась прочной и красивой. Он прекрасно готовил, стирал, гладил — был прекрасной хозяйкой.

Юрий Израилевич никогда не курил, однако с удовольствием иногда выпивал, предпочитая водку, но и в винах знал толк. В институте у него были дружеские отношения со многими, наиболее теплые отношения были с Иохелесом, Арндтом, Поповым, Дыховичной.



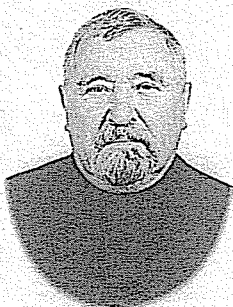
*Юрий Израилевич с внучкой*

## Алексей Сергеевич Образцов

*По воспоминаниям самого  
А. С. Образцова*



*На море...*



*На суше*

В 1958 году по приглашению Б.Р. Рубаненко в наш институт из ПИ-5 перешла группа архитекторов, в том числе А. С. Образцов.

Дирекция ПИ-5 всячески препятствовала переходу, долго не выдавала трудовые книжки, и только под давлением Госгражданстроя все уладилось.

Алексей Сергеевич родился в 1922 году. Он кандидат архитектуры, лауреат Госпремии СССР, заслуженный архитектор РСФСР, кавалер орденов «Отечественной войны» и «За дружбу народов», медалей «За отвагу», «За оборону Ленинграда» и др. С начала 1964 года и до ухода на пенсию он работал руководителем архитектурно-проектной мастерской № 13. На пенсию он ушел в 1988 году.

Основные авторские работы Алексея Сергеевича: общегородской торговый центр в г. Тольятти, ледовый дворец «Крылья Советов» в Москве, выставочный павильон оборонных министерств Союза в г. Москве, дома мебели в Москве и Минске, торговые общегородские центры в г. Навои, Шевченко (ныне Ак-Тай) и Пскове. За участие в разработке

новой части г. Тольятти он удостоен Государственной премии СССР.

*Вспоминает сам  
Алексей Сергеевич*

«Вот некоторые эпизоды из проектной практики:

В 1959 году институту было поручено разработать ряд проектов крупных кинотеатров с размещением их на площадке города Москвы. Мне было поручено запроектировать кинотеатр на 6000 мест на площади Революции в Москве, рядом со входом в метро «Площадь Революции», там, где потом поставили памятник Свердлову. Проект одобрили, и какой-то шустрый корреспондент опубликовал это решение (с картинкой) в газете «Известия». Начался скандал. Кто разрешил? Начались разбирательства, мы долго оправдывались, но вся эта работа была, в конце концов, осуждена.

Во время обсуждения в Союзе Архитекторов один из выступавших подошел к подрамнику и на проект плюнул. Сейчас на этом месте построили угловую башню, в которой разместили ресторан.

Вспоминаю, как мы добивались Государственной премии СССР за проектирование и строительство новой части города Тольятти. Мне было поручено директором Б. Р. Рубаненко заниматься этим делом: держать связь и возить различные бумаги и сброшюрованные проекты в Государственный комитет по Государственным премиям.

С нами конкурировали четыре организации, все они ревностно отстаивали свои претензии. Возможно, я в комитете понравился больше других (тогда я был молодым) и, в конце концов, мы победили. Полученные деньги мы полностью истратили на множество банкетов.

Должен сказать, эта премия вызвала зависть многих архитекторов и инженеров, которые не вошли в список награжденных. Всего в списке было 12 человек.



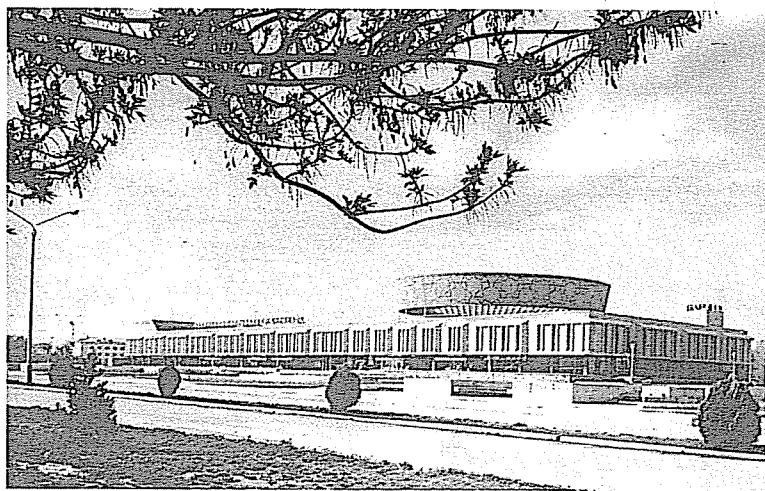
Директор этот список держал в секрете и иногда, под давлением, кого-то выбрасывал, а кого-то вставлял в этот список. Все мы висели на волоске. Завистники считали нас незаконно получившими премию и иногда даже в открытую выражали свои обиды. Так что премии обычно не объединяют, а ссорят людей.

За торговый центр в г. Навои (теперь он в другом государстве) мы почти получили премию Совета Министров СССР, однако в последний момент руководство Госгражданстроя передумало, и премию дали за другой объект, разработанный где-то в Сибири.

Как сообщил нам (по секрету) зам. председателя Госгражданстроя С. Г. Змеул, он получил такое указание свыше. Претенденты на премию считали, что я не сумел отстоять проект.

Так что премии создавали только одни неприятности.

Интересно отметить, как проходило



проектирование города Тольятти. Институт получил разрешение проектировать город без согласования и рассмотрения проектов в Госгражданстрое (мы называли этот орган Госгражданантстроем), так как это сильно задержало бы строительство. Наша мастерская, разрабатывающая здания общественного назначения, выдавала проекты с нарушением норм в части размера площадей помещения, высоты потолков и кубатуры зданий. Поэтому комиссии по присвоению Государственных премий, которая выезжала на место, наши постройки нравились, а вот микрорайонные центры торговли по проектам института учебных зданий комиссии не нравились, так как низкие потолки, крошечные неудобные помещения, теснота и сложность планировочных решений производили на комиссию, скромно говоря, неприятное впечатление.

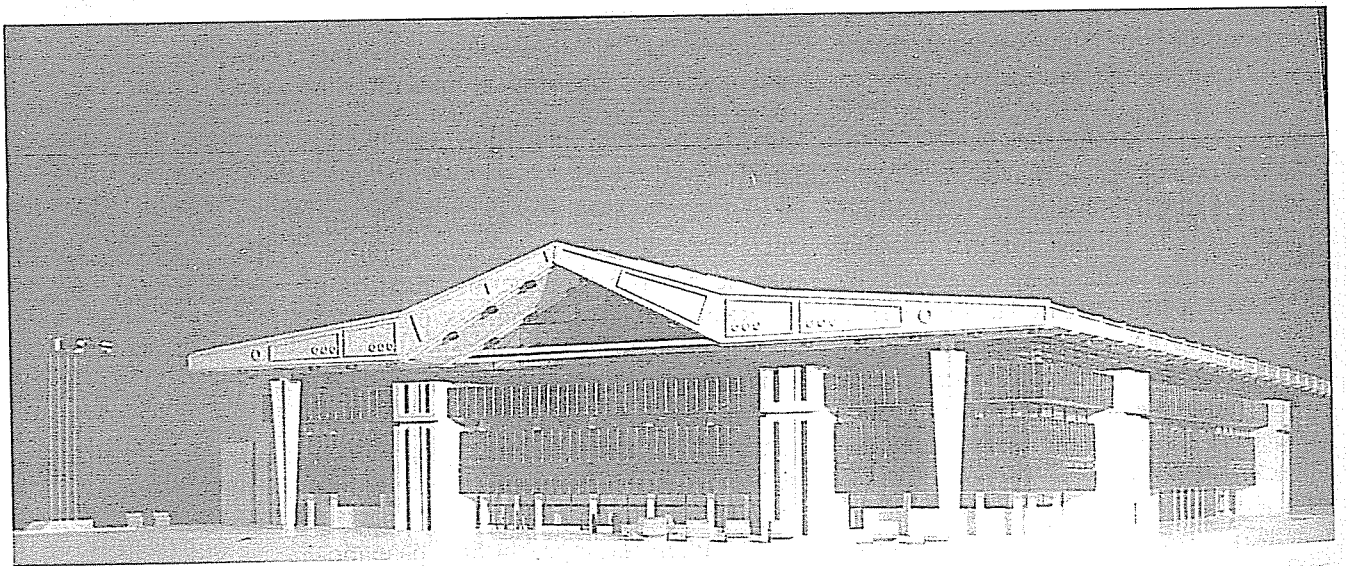
Может быть, именно поэтому директор Г. А. Градов (ныне покойный) и не был включен в список на получение Государственной премии СССР.

В нашей мастерской был разработан проект уникального по своему инженерному решению здания — Дома мебели на Ленинском проспекте в г. Москве. Торговый зал здания перекрыт железобетонной сборной напряженно-армируемой структурой пролетом 64 метров без внутренних опор.

*Торговый центр в г. Навои.  
Архитектор  
А. С. Образцов,  
инженер  
М. Д. Кондрязе*



*Торговый центр в г. Тольятти. Архитекторы: А. С. Образцов, В. А. Чурилов;  
инженер М. Д. Контидзе*



*Ледовый дворец «Крылья Советов» г. Москва. Архитекторы: А. С. Образцов, В. А. Чурилов;  
инженер М. Д. Контидзе*

## Олег Александрович Жагар

*По воспоминаниям А. Н. Белоконя,  
Б. И. Мержанова и архивным  
документам*



Наверное, «линия жизни» на ладони Олега Александровича была прямой как стрела.

Определяющим в характере О. А. Жагара было сознание долга. Он был тем, что в народе называют «правильный человек». Все, с кем при подготовке данной статьи приходилось беседовать о Жагаре; все, кто написал воспоминания о нем — начинают с главного: «Он был умный и справедливый». Пять лет Олег Александрович возглавлял партийную организацию института, до того занимал ответственные партийные должности — и ни разу не употребил своей власти во зло кому-либо, ни разу не поступил несправедливо. А секретарь партбюро обладал огромной властью: в некоторых вопросах он был главнее директора.

Как известно, ЦНИИЭП жилища проводил свою, истинно интернациональную политику в отношении кадров, грубо нарушая при этом секретные инструкции и установки, идущие с самого верха. Без поддержки секретаря парторганизации это было бы невозможно.

И еще: выступая, по необходимос-

ти, на заседаниях бюро, партийных и общественных собраниях, партхозактивах и митингах, а также совещаниях всех уровней Олег Александрович никогда не опускался до пошлого пафоса (столь модного в те времена) и демагогии. Близкие друзья, с кем Олег Александрович бывал откровенен, подтверждают, что он еще тогда, в пятидесятые — шестидесятые годы, «все понимал правильно», причем в вопросах внутренней и внешней политики был осведомлен лучше, чем кто-либо. «С Жагаром можно было говорить о политике так, как ни с кем другим говорить было не возможно», — свидетельствует А. Н. Белоконь.

Чувство долга, господствующее над всеми его помыслами и устремлениями, помешало Олегу Александровичу реализовать свой творческий потенциал в профессиональной сфере: он не выбирал наиболее интересные в творческом плане и выигрышные объекты, а делал то, что ему поручали; то, что он сам считал необходимым для решения главной социальной задачи: вытащить людей из подвалов, барачков, коммуналок.

Наступая на горло собственной песне, отдавая силы и время типовому проектированию, трудно архитектору проявить себя и добиться признания...

Этот человек с безупречной репутацией и геройским фронтовым прошлым был и внешне очень привлекателен: среднего роста, широкоплечий, подтянутый, с наголо обритой головой и твердыми чертами лица — он излучал уверенность и спокойствие. Никто никогда не видел его раздраженным, удрученным, паникующим. Равно как и плохо выбритым, в неглаженных брюках и нечищеной обуви. Романтически настроенные дамы утверждали, что он похож на знаменитого американского киноактера Юла Бриннера, исполнителя главной роли в «Великолепной семерке». В одежде он предпочитал спортивный стиль — носил свитера и «водолазки». И всегда держался просто и открыто. Он был немногословен, но некоторые его афоризмы стали едва ли не пословицами в нашем институте. Их приводит в своих воспоминаниях Б. М. Мержанов: «Кирпичный дом должен быть из кирпича!» (это о более свободной пластике фасада кирпичных зданий, чем при панельной их конструкции). «План не есть фасад! Это четко!» (по поводу установки функционалистов на идентичность внешнего облика и внутренней структуры здания). «Надо жить по средствам!» (о скромности в командировочном быту, а равно и об экономике типового проектирования).

В институте Олега Александровича уважали и любили.

\* \*

Отец Олега Жагара во время Первой мировой войны служил в «латышских стрелках». В РСДРП вступил в 1917 году. Революция занесла его в Оренбург. Там в 1922 году родился Олег. Отец его вскоре стал видным партийным и государственным деятелем: он избирался во ВЦИК, а одно время занимал пост, по

рангу соответствующий народному комиссару (министру). В 1924 году семья переехала в Москву. К этому же периоду относится довольно длительное пребывание семьи Жагар в Германии. Там маленький Олег в совершенстве овладел немецким языком.

Любопытно, что ни в одной анкете или автобиографии О. А. Жагара об этом пребывании за рубежом не упоминается. Возможно, миссия его отца была, мягко выражаясь, не вполне официальной.

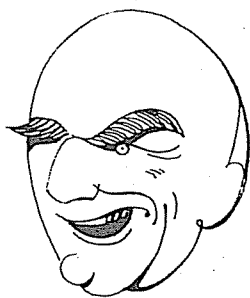
Жагар-старший умер в 1936 г. Автор воспоминаний о О. А. Жагаре А. Н. Белоконь утверждает, со слов Олега Александровича, что смерть его отца была трагической. Н. А. Дыховичной Жагар говорил, что проживи его отец еще год, он неизбежно стал бы жертвой Большого Террора ...

Четырнадцатилетний Олег остался с матерью, в прошлом медсестрой, а теперь домохозяйкой. Правительство назначило им персональную пенсию. Это дало возможность Олегу закончить школу и поступить в МАРХИ.

\* \*

Началась война. В августе 41-го года Олега Жагара со второго курса института призвали в армию и направили на курсы военных переводчиков. Едва ли его немецкий язык нуждался в совершенствовании — похоже, на этих курсах учили не только произношению. В декабре того же года курсантов направили на фронт рядовыми в пехоту. Такова была судьба всех слушателей московских военных академий и офицерских курсов — немцы прорвались к Москве, резервов не было.

Из тех, кто вместе с Жагаром учился на курсах военных переводчиков, а также из тех, кого призвали вместе с ним в армию со 2-го курса МАРХИ, в живых остался он один. Вообще он был один из немногих уцелевших призывников 1922 года рождения. Три года — с



Дружеский шарж  
архитектора  
А. Белокозня



декабря 1941 по сентябрь 1944 Олег Александрович провел на передовой. Отсюда надо вычесть время четырехкратного пребывания в госпиталях после ранений — в общей сложности 15 месяцев. Ранения не были легкими, каждое из них требовало от двух до семи месяцев лечения.

Он дослужился до должности командира пулеметного взвода, был награжден орденом Красной Звезды и семью медалями. О том, как Олег Александрович получил свой орден, рассказывает Б. М. Мержанов: «Однажды, на авторском надзоре в Тольятти, томимые зноем, мы поехали вечером на Волгу. Нас поразило, что этот страстный рыболов и человек, имеющий все основания считаться матерым мужчиной, не умеет плавать. Несколько смущенный, Олег заявил, что из-за этого он получил на войне орден. Мы дружно потребовали рассказа, который выглядел примерно так:

«Когда форсировали Днепр, амфибии забросили нашу роту на правый берег, а сами ушли за следующей группой. Немцы не потерпели такого нашего нахальства и стали атаковать. Превосходящими силами. Смотрю, наши солдаты начали пятиться к воде, а некоторые даже собрались плыть обратно. Чувствую — мне каюк. Я же плавать не умею! Вытащил пистолет, ору: «Стой! Сейчас всех перестреляю, как изменников!» Остановились, стали отстреливаться. Ну, а тут и наши подоспели...»

Вероятно, Олегу Александровичу, чтобы остаться на передовой, приходилось скрывать знание немецкого языка. Иначе его немедленно откомандировали бы в распоряжение штаба, или «СМЕРШа», или Главполитупра.

Солдаты и офицеры после выписки из госпиталя всеми правдами и неправдами стремились попасть в свою часть. Жагар, очевидно, следуя своему пониманию долга, отправлялся туда, куда его посылали. Посылали, есте-

ственно, в самое пекло или туда, где пекло ожидалось в ближайшее время, именно там требовалось пополнение в первую очередь. В результате за три года Олег Александрович воевал на трех фронтах.

После третьего ранения в сентябре 1943 года его, наконец, откомандировывают в штаб полка на должность переводчика. Так записано в сохранившихся документах. Но Б. М. Мержанову Жагар рассказывал, что в этот период он занимался агитацией среди солдат и офицеров противника. С рупором он подползал ночью к нейтральной полосе и на немецком языке призывал их сложить оружие, опровергал утверждения немецкой пропаганды о зверском обращении русских с военнопленными... Занятие было опасным и кончилось четвертым ранением Олега Александровича. В обязанности переводчика при штабе все это никак не входило, здесь какое-то противоречие.

Несколько месяцев по выходе из госпиталя О.А. Жагар состоял «слушателем резерва Главного Политического Управления РККА». После победы над Германией его перебросили на Забайкальский фронт, где, как указано в документах, он выполнял **специальные задания командования**. Никогда и никому об этом периоде Олег Александрович не рассказывал.

Вторая мировая война закончилась, и Жагара направляют в распоряжение Советской Контрольной Комиссии по Германии, которую возглавлял в ту пору маршал Жуков. До 1950 г. он работал «цензором печатной продукции», занимая должность сначала инструктора, а затем референта отдела пропаганды.

«Приходилось, — как пишет в воспоминаниях о Жагаре А. Н. Белоконов, — курировать культурную деятельность наших «немецких друзей». Учитывая, что в Германию начали возвращаться представители авангарда, изгнанные

нацистами, а также направленность искусства в нашей стране, деятельность эта была очень не простой и, безусловно, требующей основательной искусствоведческой подготовки... Жагару пришлось экстерном получить необходимые знания. Когда он поступил на работу (в Гипрогор — *прим. ред.*), мы встретились с европейски образованным человеком».

Среди «клиентов» Олега Александровича был, возможно, и Бертольд Брехт. Далее, в течение года Жагар работал директором Берлинского Дома советско-германской дружбы, состоя в должности референта по культурным вопросам СКК по Германии. Это был ответственный пост. Линия фронта «холодной войны» проходила через Берлин. Помимо прочего, «Дом Дружбы» служил, видимо, крышей для советской резидентуры в Берлине. Во всяком случае, именно так обстояло дело в Дрездене, где заместителем директора Дома Дружбы служил некто В. В. Путин...

\* \*

В 1951 году Олег Александрович по собственному желанию демобилизовался. Это был весьма решительный шаг: в СКК по Германии он занимал прочное и почетное положение. Многие мечтали в то время попасть в состав Западной Группы Войск — как-никак за граница! В России его никто не ждал: мать в 1942 году погибла в автокатастрофе. Гражданской специальности не было. Тем не менее Жагар вернулся в Москву и восстановился на 3-ем курсе МАРХИ. Жил на стипендию, подрабатывал переводами.

По окончании в 1955 году института Олег Александрович три года работал в Гипрогоре в мастерской Л. К. Дюбека — одного из основоположников и первопроходцев серийного проектирования крупнопанельных жилых домов. В 1958 году эта мастерская вошла в состав вновь организованного ЦНИИЭП жилища.

Жагар к тому времени был уже главным архитектором проекта, самостоятельно вел значительные разработки.

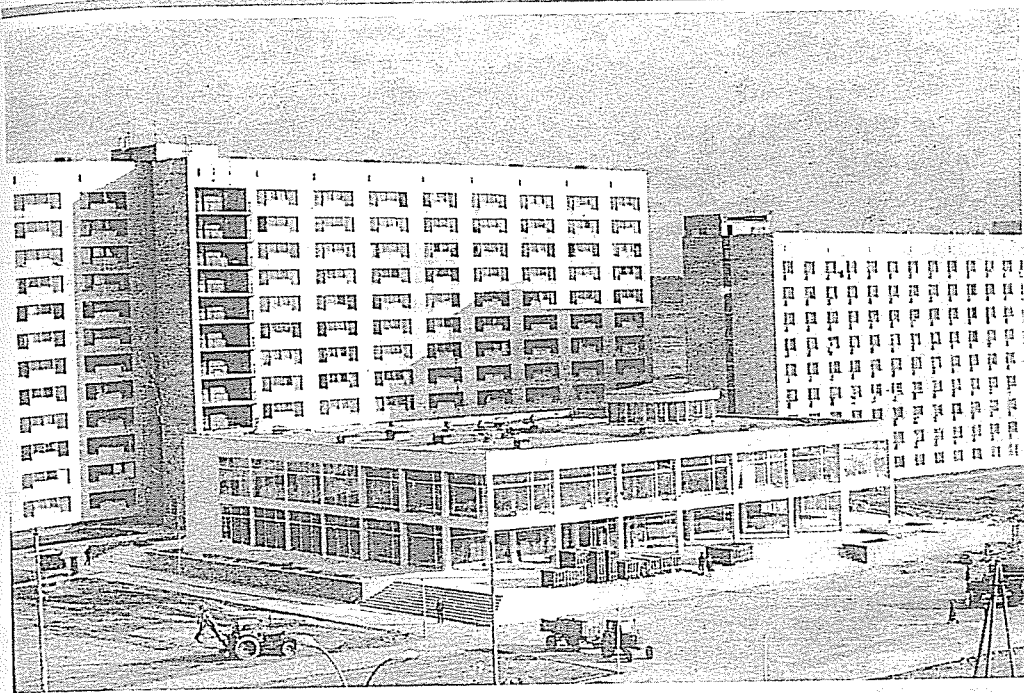
Первой его работой в новом институте стал проект экспериментально-показательного района в г. Челябинске. А затем он принял участие в проектировании комплексной застройки экспериментального жилого массива на Юго-Западе Москвы. На третьем году работы над этим грандиозным проектом стало ясно, что осуществить его не удастся из-за того, что строительный комплекс Москвы для этого не подготовлен. Однако работа над этим проектом стала заметным этапом. Она дала много всем, кто в ней участвовал, в том числе и О. А. Жагару.

Между тем, Сводная мастерская, созданная под проект «Юго-Запад», была расформирована, и Жагар стал руководителем собственной АПМ.

Это совпало с новым этапом развития ЦНИИЭП жилища — переходу к проектированию целых городов, начиная с Тольятти. Жагар стал одним из основных участников этой работы.

Из его мастерской вышли проекты трех крупных комплексов 9-12-этажных общежитий из кирпича. А. Н. Белоконов — судья строгий и весьма компетентный — называет тольяттинские общежития «зданиями очень серьезной и строгой архитектуры». Эти качества стали отличительными чертами стиля О. А. Жагара, а проектирование общежитий и жилых зданий гостиничного типа стало одним из основных направлений его мастерской, своего рода «визитной карточкой». Излюбленный материал Жагара и жагаровцев — кирпич; во всяком случае, лучшие их объекты выполнены в кирпиче.

А. Н. Белоконов называет тольяттинские общежития лучшим из всего, созданного Жагаром (хотя на этот счет есть и другие мнения). В 1973 году за архитектуру жилых районов в г. Тольятти О. А. Жагар был награжден Государственной премией.



12-этажное  
общежитие  
(Автозаводской  
район  
г.Тольятти).  
Архитекторы:  
О. Жагар,  
Н. Майорова;  
инженеры:  
Н. Курьндина,  
П. Князькова

Одновременно мастерская Жагара занималась и менее масштабными проектами. Как уже упоминалось, Олег Александрович считал своим долгом выполнять все, что ему поручали. Так, под его руководством в те годы была разработана улучшенная серия 1-467А, серия типовых домов для выпуска на Саратовском ДСК (взамен печально известной лагутенковской серии К-7). Жагар стремился хоть как-то, в пределах существовавших в те времена жестких ограничений, улучшить условия проживания для новоселов. Это была очень неблагодарная работа, но Жагар оставался солдатом и после войны.

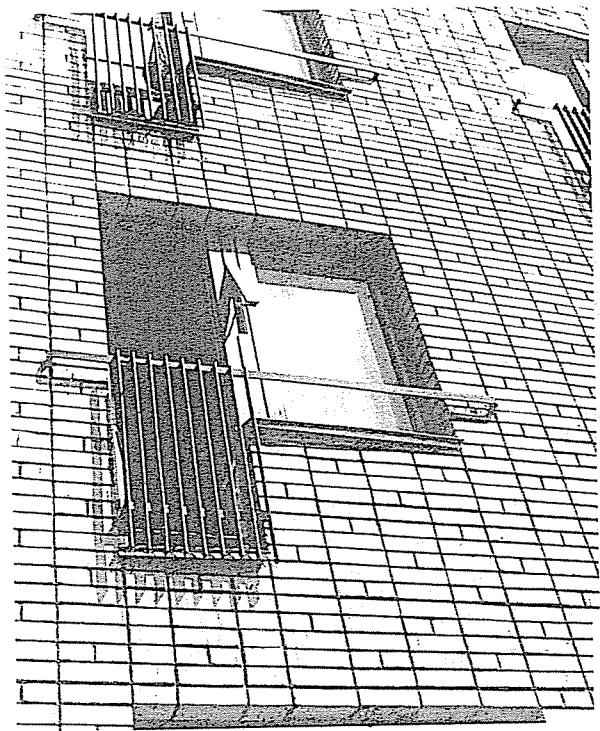
В 1964 году Жагар в составе инициативной группы из четырех человек разработал индивидуальный проект 9-ти этажной кирпичной башни рядом с институтом, на ул. Вишневого. ЦНИИЭП жилища получил там 4 квартиры для своих сотрудников. Сам Олег Александрович в жилье не нуждался, этой сверхурочной и неоплаченной работой он лишь помогал институту решить одну из самых тяжелых проблем.

Следующей масштабной работой

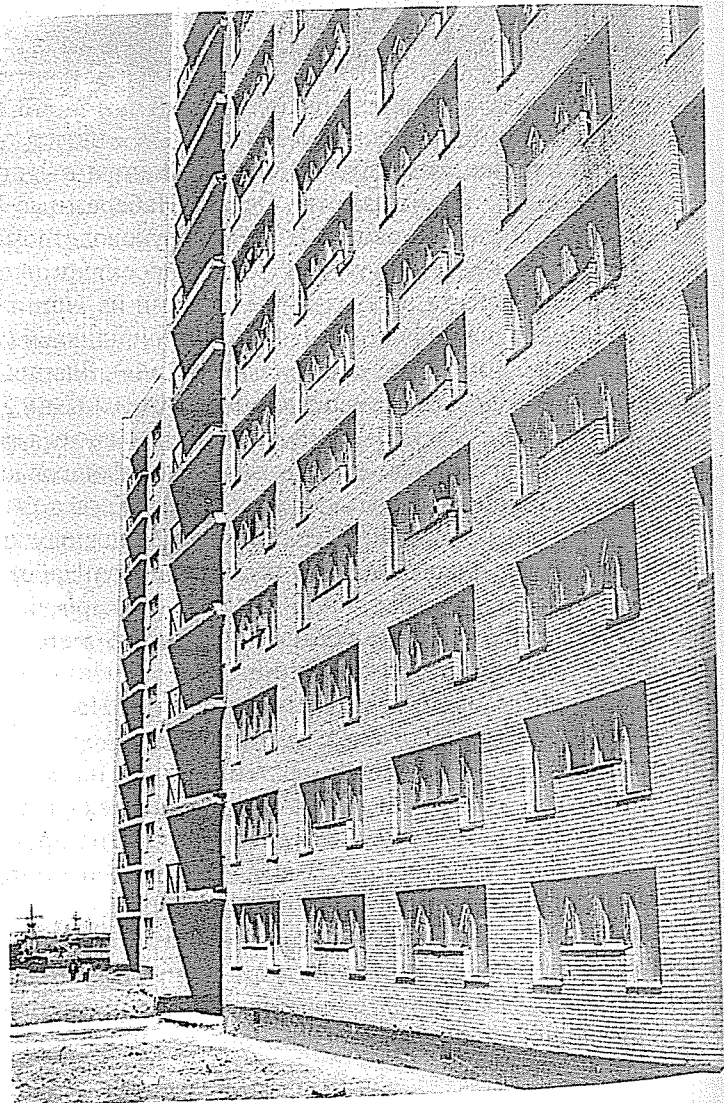
для института в целом и мастерской Жагара в частности стала застройка г. Набережные Челны. Для Челнов под руководством Жагара был разработан проект комплекса 4-х этажных общежитий из кирпича, облицованных бетонной плиткой (так называемой «челнинкой»). Здания получились очень выразительными. Элегантный темно-серый цвет выделяет их на однообразном белом фоне рядовой застройки. С участием Жагара были разработаны проекты 12-этажных жилых домов (серия 83) для центра Набережных Челнов, 14-этажный кирпичный дом — комплекс с развитой системой обслуживания.

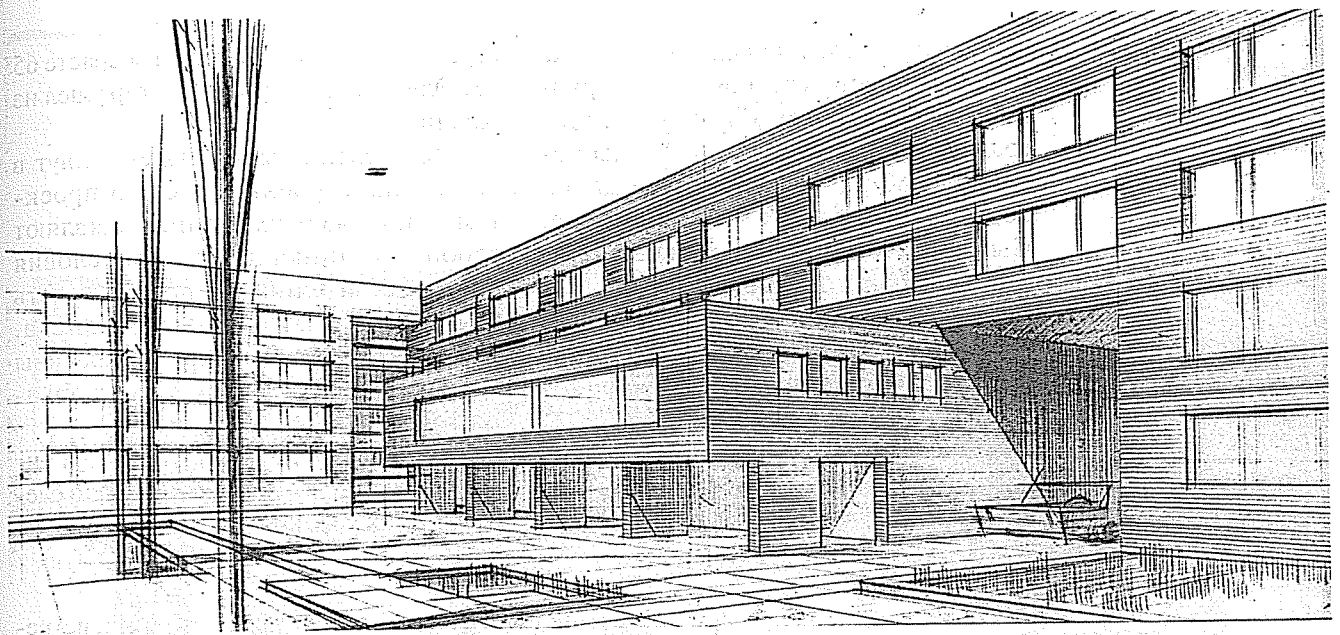
За проект застройки береговой зоны Набережных Челнов О. А. Жагар был удостоен диплома Союза Архитекторов на смотре достижений советской архитектуры в 1974 г. Эта награда присуждена профессионалами профессионалу и поэтому о ней стоит упомянуть.

В том же году Жагаром созданы проекты 9–12-этажных жилых домов гостиничного типа с обслуживанием на 9 тыс. человек — очередная его уда-

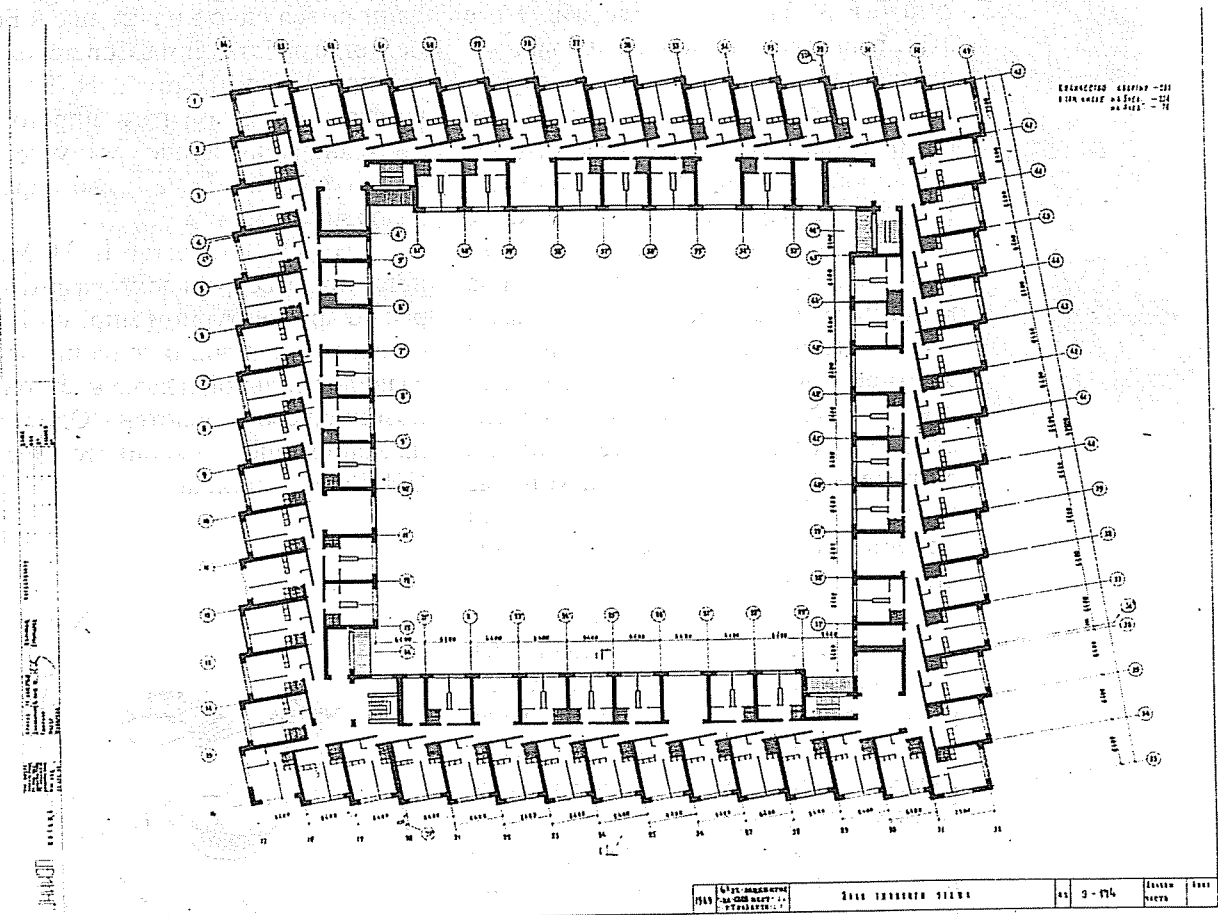


*Фрагменты фасада 12-этажного  
общежития (Автозаводской район  
г. Тольятти). Архитекторы: О. Жагар,  
Н. Майорова; инженеры: Н. Курьндина,  
П. Князькова*





Проект 4-этажного общежития, фасад (г. Набережные Челны). Рисунок



План общежития. Архитекторы: О. Жагар, Н. Майорова; инженеры Н. Курьиндин, П. Князькова

ча. За этим последовала разработка новой типовой серии домов из крупных блоков (индекс 81) для Калининграда. И еще: с 1963 по 1967 годы мастерская Жагара вела привязку зданий серии 1-467 для Риги, Череповца, Сызрани, Казани, Набережных Челнов и других городов, в том числе в Московской области. Параллельно с привязкой эти дома старались, насколько это возможно, усовершенствовать.

Таков далеко не полный перечень сделанного Олегом Александровичем за 18 лет работы в нашем институте.

\* \*

В 1976 году Олегу Александровичу предложили занять должность начальника Управления жилища Госгражданстроя и он согласился. Директор института Б.Р. Рубаненко поддержал его в этом решении: Борис Рафаилович лишился талантливого архитектора и мощного секретаря партбюро, зато приобретал умного и надежного начальника, которому интересы института будут, безусловно, близки. Можно с большой долей уверенности предположить, что для Олега Александровича карьерные и материальные соображения не были главными при принятии этого решения. Видимо, он надеялся, что на новом посту ему удастся содействовать развитию новых тенденций в строительстве и архитектуре, которые в конце семидесятых годов как ростки пробивались сквозь асфальт высочайше утвержденных нормативов.

А. Н. Белоконь свидетельствует: «Однако эта деятельность закончилась для Жагара трагически: он оказался в роли стрелочника, ответственного за использование домов, выпускавшихся московскими ДСК, на строительстве БАМА.

Естественно, решение о применении этих домов без переработки для условий эксплуатации на Севере принимались по приказу руководства Гос-

строя СССР». В 1987 году в возрасте 65 лет Олег Александрович Жагар ушел из жизни.

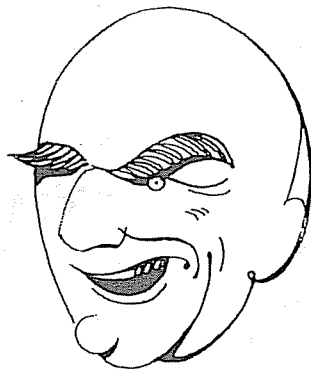
Но десятки тысяч людей живут в домах, простроенных по его проектам. Иные из этих зданий не являются собой праздника для глаз и условия проживания в них оставляют желать лучшего — в этом виновна эпоха. Многие жагаровские здания красивы и комфортны. — в этом заслуга архитектора.

Совесть Олега Александровича чиста: он сделал все, что можно было сделать в этих условиях.

\* \*

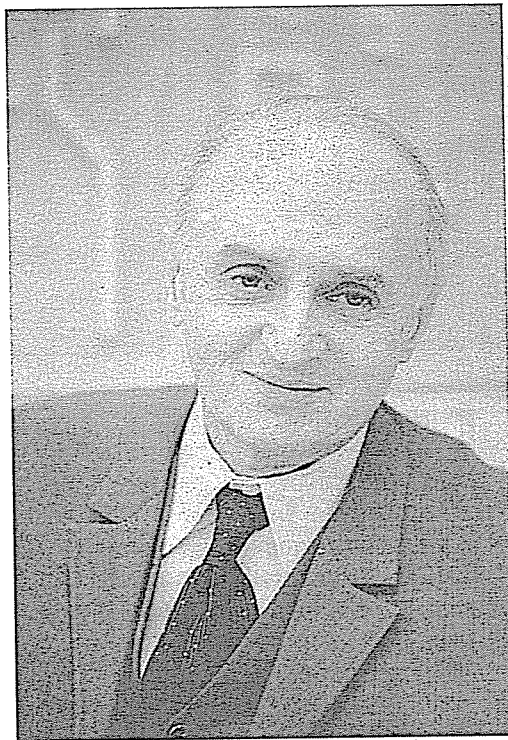
Подобно тому, как источник, встретив на пути преграду, непременно пробьется в другом месте, так талант О.А. Жагара нашел себе выход в живописи. Заниматься ею он начал еще в Берлине, когда работал там в Советской Контрольной Комиссии. А. Н. Белоконь рассказывает о том, что в Гипрогор Олег Александрович пришел, уже успев стать «очень сильным, очень своеобразным художником».

А вот свидетельство Б. М. Мержанова, профессора и доктора архитектуры: «В архитектурном мире он считался одним из лучших живописцев. Он славился сильной и даже жесткой композицией своих полотен». Одна картина Жагара висит в кабинете директора ЦНИИЭП жилища.



## Евгений Львович Иохелес

*По воспоминаниям Л. Д. Фроловой,  
М. Д. Липовицкой, Н. А. Дыховичной*



Евгений Львович Иохелес был личностью уникальной. Уникальность состояла в том, что в творческом плане он являл собой синтез архитектора - специалиста по жилищному строительству, типолога (недаром Е. Д. Капустян была его ученицей) и градостроителя (диссертация, которую защитил Евгений Львович, называлась «Некоторые вопросы проектирования и застройки советских городов»).

Он был одним из первых и одним из немногих, кто практиковал научный подход к архитектурному и градостроительному проектированию еще в предвоенный период. Он мог сказать о себе как пушкинский Сальери: «Поверил я алгеброй гармонию». Его архитектура — это архитектура эпохи научно-технической революции, логичная и рациональная.

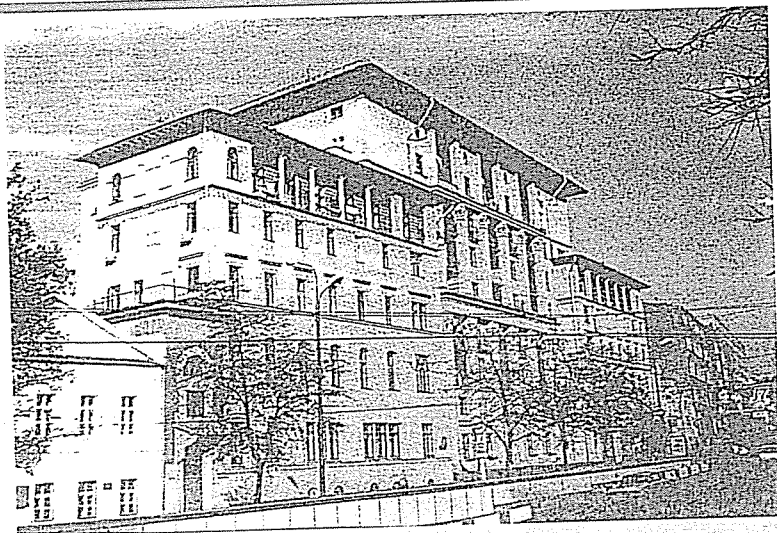
В молодости Евгений Львович прошел великолепную школу — в Высшем художественно-техническом институте его учителями были К. Мельников

и Н. Ладовский (с которым он, еще будучи студентом, работал над проектом «Зеленого города»), а с 1937 по 1943 год тесно сотрудничал с академиком И. В. Жолтовским, в частности, в реконструкции и надстройке здания Моссовета, строительстве жилых домов на Б. Калужской и Смоленской улицах.

В ЦНИИЭП жилища в 1958 году Евгений Львович пришел почтенным мэтром, известным архитектором, автором нескольких заметных и сегодня зданий (а когда-то они были архитектурной сенсацией!); видным теоретиком в области градостроительства, и прочее, и прочее...

Он возглавлял архитектурно-проектную мастерскую, вместе с которой «влился» в состав нашего института.

С первых дней в ЦНИИЭП жилища трудились корифеи, увенчанные самыми наивысшими званиями, отличиями и наградами. Среди строительных институтов нет ни одного, который мог бы похвастаться таким изобилием лауреатов Сталинской, Ленинс-



*Жилой дом на Суворовском бульваре, г. Москва*

кой и Государственной премий. Был даже один Герой Социалистического Труда.

Но Иохелес выделялся даже на этом фоне. Он был единственным проектирующим теоретиком (подобно тому, как в спорте бывают «играющие тренеры»). Авторитет его в институте был высок и незыблем.

В стенах ЦНИИЭП жилища идеи Евгения Львовича получили развитие и воплотились в проекты, а здания, серийные и индивидуальные, а также в районы жилой застройки.

Как теоретик в области жилищно-строительства Е. Л. Иохелес проповедывал «смешанный шаг» поперечных стен, построенный на «укрупненном модуле». Им и его мастерской было сделано очень много для развития этого направления.

Кроме того, он, возможно, был первым, кто приступил к проектированию серий, предназначенных для определенного региона с учетом номенклатуры изделий, выпускаемых местными ДСК.

В области градостроительства усилия Евгения Львовича и его соратников были направлены на планировку районов застройки с учетом требований вентиляции и инсоляции, создания городской среды обитания, максимально приближенной к природной. Здесь он также был одним из первопроходцев.

\* \* \*

В проектах Евгения Львовича отразилась его личность. Он страдал рафинированной интеллигентностью в тяжелой форме, едва ли совместимой с жизнью. (Е. Л. Иохелес вышел из московской семьи «с традициями», отец его был медицинским светилом, а младший брат — известным пианистом).

Все — и внешний облик, и манеры, и речь выдавали в нем с первого взгляда эту его главную черту.

Высокий, стройный, с седыми висками и орлиным носом, с живыми и умными серыми глазами и постоянным выражением тонкой иронии на сухощавом лице — он казался воплощением, а также олицетворением интеллигентности.

Таким же были его проекты: продуманными до мелочей, ничего лишнего, все логически и научно обосновано.

Столь же продуманным и организованным был весь стиль его работы — это шло от глубокой внутренней культуры. Недаром ему удалось построить почти все, что было запроектировано — случай редчайший!

Значительная доля заслуги во всем этом принадлежит сотрудникам его мастерской, в первую очередь так называемому «костяку», который он привел с собой в ЦНИИЭП жилища; позже в состав «костяка» вошло еще несколько человек. «Костяк» в окончательном виде состоял из архитекторов Бокаревой Т. И., Голубовской М. А., Дзедушицкого В. В., Липовцевой М. Д., Федулова Д. Н., Звенкова С. Б.; инженеров Германа В. М., Игнатовой Е. А., Крюковой Г. В., Зобнина О. А., Фроловой Л. Д., Шумилина Б. Н., Патеева Р. Е.

Об уровне этой АПМ свидетельствует то, что многие из перечисленных сотрудников в дальнейшем возглавили самостоятельные подразделения, которые играли весьма заметную и ответственную роль. Так, В. В. Дзедушицкий и сейчас руководит той самой «иохелесовской» мастерской (вернее, тем, что от нее осталось), С. Б. Звенков руководит планировочной мастерской.





Слева направо  
архитектор  
В. Дзедзищский,  
инженер  
Л. Фролова,  
архитектор  
С. Звенков

Остальные - названные и не названные — верой и правдой служили под знаменами Е.Л. Иохелеса до самого его ухода в 1988 году, а некоторые — и после этого.

*М. Д. Липовецкая*

Деятельность возглавляемой Е. Л. Иохелесом мастерской развивалась по двум направлениям:

1. Решение градостроительных задач при застройке жилых районов.
2. Совершенствование типовых серий жилых домов и их внедрение в заводское изготовление.

ЦНИИЭП жилища начинал проектировать комплексную застройку в целом ряде городов страны. Первым из них стал Владивосток — район «Корейская Слобода».

В начале 70-х годов строительство Слободы со стороны залива было завершено.

\* \* \*

Корейская Слобода была лишь прологом больших градостроительных работ Е. Л. Иохелеса, в которых участвовала архитектор М. Д. Липовецкая и другие.

В 1963 году был объявлен конкурс на реконструкцию и планировку центральной части Архангельска. Премия за лучший проект не была присуждена, но дальнейшее проектирование поручили нашему институту. Так мастерская № 7, руководимая Евгением Львовичем, стала ответственной за всю работу. К это-

му объекту Иохелес отнесся с большим интересом — и не напрасно.

В Архангельске удалось многое осуществить, прежде всего — главную городскую площадь. В формировании ее общественными зданиями принимал участие институт имени Мезенцева. Было сооружено 25-этажное здание — доминанта города и площади. Около него — здание горисполкома. На противоположной стороне — обком. Но самым значительным здесь стал 9-этажный жилой дом, в нижних этажах которого разместился краеведческий музей с картинной галереей (архитекторы С. П. Чалая и Ю. И. Эпельбаум).

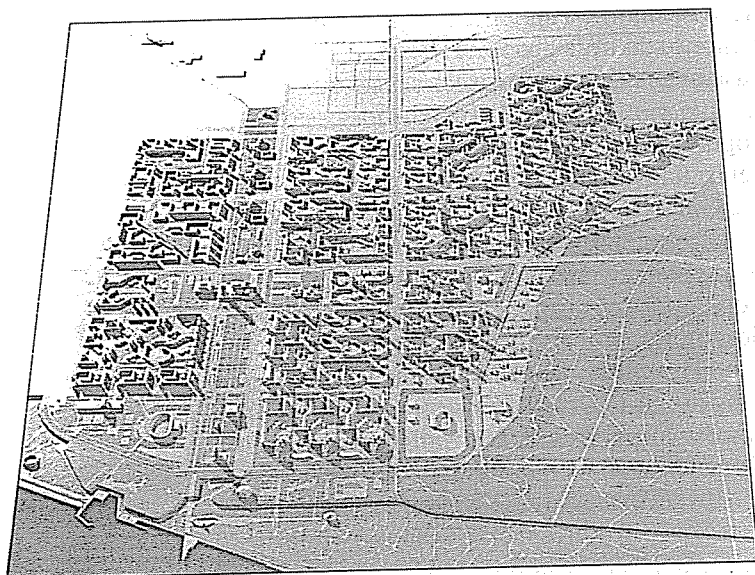
Все планировочное решение центра города, его жилых кварталов и главного проспекта имени Ленина с прибрежной зоной осуществлялась мастерской Иохелеса, да и вообще всей реконструкцией центра руководил Иохелес, совмещая эту работу со строительством Корейской Слободы Владивостока.

В 1967 году вышло решение правительства о строительстве завода-гиганта легковых автомобилей в 5 км западнее г. Тольятти, на берегу водохранилища. Проектирование Тольятти велось авторским коллективом во главе с Б. Р. Рубаненко и В. А. Шквариковым. ЦНИИЭП жилища вел основную селитебную территорию, проектируя не только жилые дома для ее застройки, но и центр города с прилегающей прибрежной полосой и зоной отдыха. Здесь применялись проекты общественных зданий, разработанные другими институтами Госгражданстроя. Главная ответ-

ственность за все проектные работы была возложена на Б. Р. Рубаненко, заместителями которого были Е. Л. Иохелес и конструктор Н. А. Дыховичная.

Проект застройки г. Тольятти явился главной градостроительной работой Е. Л. Иохелеса. О Тольятти, как в свое время о Черемушках, писали много и подробно.

Генеральный план г. Тольятти предусматривает создание архитектурно-планировочной структуры, обеспечивающей развитие и устойчивое пространственное сочетание селитебных зон отдыха населения с промышленными районами. При этом обеспечивается последовательное создание комплексных городских районов, удобная связь общегородского центра с основными функциональными зонами на всех этапах строительства.



Проект застройки  
автомобильного  
района  
г. Тольятти

Архитектурно-композиционное решение планировочной структуры направлено на формирование законченного современного облика города с выявлением ансамблей общественного центра, с учетом композиционной роли промышленной архитектуры, созданием выразительной и разнообразной жилой застройки в условиях типизации массового жилищного строительства, использованием доминирующей роли

зеленых насаждений и водных пространств во всей композиции города, с использованием прогрессивных принципов и решений по организации городского движения транспорта в сочетании широкого развития общественного автобусного и троллейбусного парка с интенсивным развитием индивидуальных машин.

Городской центр состоит из системы площадей и групп общественных зданий: административно-общественного и культурно-зрелищного комплексов, торгового и детского центров. Он непосредственно связан с центром промышленной зоны, со спортивным комплексом, общегородским парком культуры и отдыха на набережной.

Решение системы зеленых насаждений координируется с системой организации движения пешеходов и транспорта между различными кварталами и функциональными зонами города.

\* \*

Приобретенный при проектировании Тольятти опыт Е. Л. Иохелес успешно использовал, проектируя левобережье Ульяновска.

Проектирование Ульяновска много лет вел Ленгипрогор, ему же поручили и Левобережный городской район. Позже наш институт включается в проектирование и строительство жилой зоны.

В Левобережном районе Ульяновска, как и в Тольятти, была принята разреженная сеть магистралей, причем три главные из них трассировались параллельно заводу и промзоне. Все магистрали были связаны дорогами Верхней и Нижней террас левого берега и выходили к мосту через водохранилище, который и поныне является единственной связью района с городом.

Поперечные магистрали, пересекая основные, связали предзаводскую и

Ученого Совета) усадили О. А. Жагара, как всегда элегантного и еще двоих, личности которых по прошествии сорока лет после описываемых событий установить не удалось. Во всяком случае, оба они не имели отношения к Тольятти... Им было велено молчать и соблюдать серьезность.

К приезду высоких гостей все было готово. На стене висел генеральный план Тольятти, на его фоне Евгений Львович Иохелес в расписной цветастой рубашонке и с указкой в руках смотрелся несколько необычно, но живописно. Осанка его была гордой, ни малейшего смущения!

И вот они прибыли и в сопровождении свиты проследовали в «гармошку».

Иохелес докладывал, как всегда, интересно и убедительно. Нина Абрамовна заняла позицию между двумя вельможами и оперативно отвечала на те вопросы, связанные с конструкцией

зданий и сооружений, которые не входили в сферу компетенции Евгения Львовича. Напомним, что времени на подготовку доклада не было...

В общем, как говорится в конце сочиненной А. М. Горьким сказки о воробышке, «все кончилось хорошо, если не считать того, что мама осталась без хвоста». Поляков галантно поблагодарил Нину Абрамовну за хорошо организованное совещание, а Евгения Львовича — за интересный доклад.

Краткие выводы:

1. Начальникам мужского пола не следует дискриминировать женщин при приеме на работу, ибо означенные женщины могут впоследствии сделаться их начальниками.

2. На работу следует являться благопристойно одетыми — мало ли какая ситуация возникнет!

(Со слов Н. А. Дыховичной записано верно).



Дружеский шарж Л.  
Абрамсона

## Борис Юльевич Бранденбург

*Воспоминания*



Бранденбург Б.Ю. воспитывался в семье своего деда, известного московского архитектора И. П. Машкова, знакомство с обширной библиотекой которого привело к решению поступить в Архитектурный институт, где его руководителями были замечательные педагоги — Г. Б. Бархин, Г. Н. Емельянов, Б. А. Мезенцев, Л. Н. Павлов. Увлекался русской национальной архитектурой и интерпретацией ее форм в раннем творчестве архитектора Л. Н. Павлова.

Окончив в 1946 г. МАРХИ, работал в мастерской академика А. В. Щусева над проектом восстановления разрушенного войной Новгорода, стремясь к современной трактовке форм архитектуры древнего города.

Серьезную школу проектирования и строительства прошел в Моспроекте (1948—1956 гг.), в мастерской академика архитектуры К. С. Алабяна. В эти годы деятельность архитекторов развивалась в русле освоения архитектурного наследия прошлого, которому следовал в своих авторских проектах и постройках Б. Ю. Бранденбург. Основные из них: Областная Партшкола МК ВКПСО (ныне фонд М. С. Горбачева), жилые дома на Ле-

нинградском проспекте, Ярославское шоссе, Чистопрудном бульваре, Новоподмосковной улице, вокзал в г. Евпатория.

В период спада творческой деятельности архитекторов в конце 50-х — начале 60-х годов учился в аспирантуре института жилища Академии Архитектуры (1956—1960 гг.).

Для его проектной и строительной практики последующих лет в НИИЭП и ЦНИИЭП жилища (1960—1976 гг.) характерен поиск новых эффективных возможностей индустриального домостроения, прежде всего крупнопанельного, который был реализован в серии 12—16-этажных жилых домов, осуществленных в Тольятти и других городах Поволжья. Архитектурные возможности различных методов монолитного домостроения апробированы в ряде проектов и построек в гг. Минске и Набережные Челны, разработанных совместно с архитектором А. Н. Белоконем.

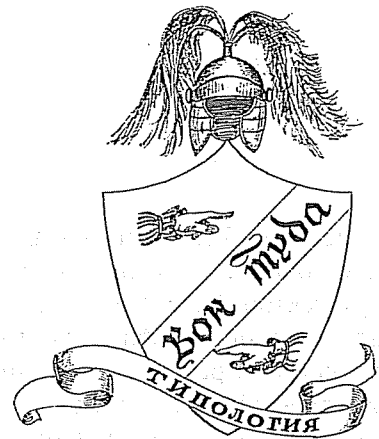
Значительный творческий интерес представляют разработанные Б. Ю. Бранденбургом в составе авторских коллективов крупные премированные конкурсные проекты, такие как серия жилых домов для эксперимен-

тального жилого района на Юго-Западе Москвы, Дом нового быта, социальное жилище для Москвы и др., опубликованные в тексте.

Его личный вклад в типологию жилища — разработка концепции специализированных жилых домов для одиночек и малосемейных с элементами общественного обслуживания (т.н. домов гостиничного типа), которая нашла отражение в кандидатской диссертации и книге (1960 г.) и была частично реализована в практике строительства ряда городов.

В 1976 г., имея уже большой опыт архитектора-практика, был избран по конкурсу на должность руководителя отдела типологии жилища, состоящего из 5 секторов и насчитывавшего до 60 сотрудников. В отделе разрабатывался широкий круг вопросов типологии массового и специализированного жилища, велись санитарно-гигиенические и социологические исследования, разрабатывались программы Всесоюзных конкурсов на новые прогрессивные типы жилища, рекомендательные

и нормативные документы жилищно-строительного строительства, включая СНиП «Жилые здания». Бранденбург Б.Ю. руководил аспирантами ЦНИИЭП жилища, имеет более 50 научных трудов. Принимал активное участие в общественной жизни Союза московских архитекторов, возглавляя в 1980–1989 гг. комиссию по архитектуре жилой среды, деятельность которой была направлена на сохранение исторического облика города.



## Мастерская № 1

### Владимир Иосифович Блюменталь



#### Официальная справка (из архива института)

В. И. Блюменталь родился 6 августа 1924 года в Москве. Благополучно окончив в 1941 году общеобразовательную школу, он поступил в Московский Архитектурный институт. В 1942 году, еще до окончания первого курса, он был призван в армию. После окончания военного училища он прошел войну младшим сержантом, радистом батареи артиллерийского полка 24 Железной дивизии.

За военные заслуги В.И. награжден орденами Отечественной Войны I степени, Красной Звезды, медалями «За отвагу» и двенадцатью другими боевыми медалями.

По окончании войны демобилизовался и вернулся в МАРХИ.

В 1950 году он защитил диплом и получил звание архитектора.

С самого начала своей деятельности Владимир Иосифович посвятил себя проблеме создания массового жилища, применяя методы полносборного строительства.

Работая с 1953 по 1964 гг. в САКБ МНИИТЭП ГлавПУ Мосгорисполкома, он был одним из авторов

и главным архитектором первых московских экспериментальных и типовых проектов полносборных зданий из вибропрокатных, виброкирпичных и керамзитобетонных панелей, в том числе двух экспериментальных домов из вибропрокатных панелей серии П-35 на Копытовке в Останкине, четырех экспериментальных домов серии I-МГ-300 в квартале № 10 Новых Черемушек, серий типовых проектов П-32, П-35, I-МГ-300, нашедших широкое применение в массовом строительстве г. Москвы того периода и сыгравших существенную роль в выборе основного направления дальнейшего развития заводского домостроения с частым шагом несущих поперечных стен.

В 1964 году переведен в ЦНИИЭП жилища и в течение почти сорока лет работает в должности руководителя АПМ-1.

Под его руководством и при активном авторском участии выполнен большой объем работ по разработке, внедрению и совершенствованию типовых, экспериментальных и индивидуальных проектов 5, 9, 12 и 16-этажных жилых домов наиболее распространенных серий I-464А, I-464ДТ, 121, 121Т, 90,

нашедших широкое применение во многих городах Советского Союза в объеме более 100 млн. кв. метров общей площади.

В.И. Блюменталь — один из авторов и активных творческих участников проектирования и строительства застройки Корейской слободы в г. Владивостоке, нового Автозаводского района г. Тольятти, нового Левобережного района г. Ульяновска.

Будучи одним из авторов унифицированных серий 90.1 и 121.1, а также системы ГСПД и базисной серии КПД-1.1, принимал активное участие в технической помощи местным проектным организациям ряда городов страны по дальнейшей разработке и организации на базе этих серий зонального проектирования.

Авторские работы архитектора В.И. Блюменталья отличаются высоким профессиональным мастерством.

В современных условиях, используя свой опыт проектирования полноразборных зданий, в определенной мере ограничивающих свободу действий, Владимир Иосифович и в монолитных зданиях соблюдает правила четкой системы шагов и пролетов, что не мешает ему создавать дома со строгими фасадами, удобной и экономической планировкой.



Жилой дом на улице  
Павла Андреева.  
Москва. Построен в  
2001 г.

В.И. Блюменталь — заслуженный архитектор РСФСР, Лауреат премии Совета Министров СССР; за архитектуру застройки г. Тольятти награжден орденом Трудового Красного Знамени; за успехи в крупнопанельном домостроении — целым рядом медалей и дипломов. Владимир Иосифович успешно участвовал в ряде архитектурных конкурсов. Его успехи отмечены многими дипломами и медалями.

*В. И. Блюменталь*

## Мастерская № 1

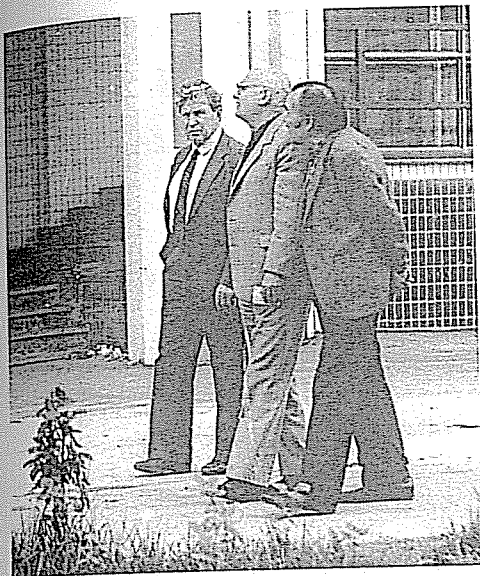
День 8 марта всегда праздник, а для меня день 8 марта 1964 года — день еще и знаменательный. В этот день я вступил в должность руководителя мастерской № 1 и с тех пор до настоящего времени моя служебная и творческая судьба связана с этой мастерской.

Почти сорок лет — срок не малый, поэтому историю мастерской и АКБ-1, в состав которой она входила, я знаю не понаслышке. Так же хорошо, по личному многолетнему опыту общения со многими людьми, я знаю проектное отделение и институт в целом. Своим трудом, отношением к делу, профессионализмом, своими разнообразными человеческими характерами, работавшие здесь люди наполнили аббревиатуру «ЦНИИЭП жилища» тем содержанием, благодаря которому наш институт пользуется заслуженным авторитетом во многих уголках нашей бывшей «необъятной» (как говорили раньше) родины и родственных с нею странах ближнего и дальнего зарубежья (как говорят теперь).

По замыслу составителей данного сборника, мои воспоминания должны быть сконцентрированы на истории АМ-1 (как теперь называется наша мастерская), к чему я и приступаю.

Итак, в 1964 году мастерская № 1 (наряду с мастерскими № 2 и № 3, а также с отделом технической помощи)

входила в состав АКБ № 1 (архитектурно-конструкторское бюро), возглавляемое Николаем Петровичем Розановым — пионером отечественного полносборного домостроения, будущим Героем Социалистического труда.



*На прогулке по столичным новостройкам.  
Н. Розанов, В. Блюменталь,  
А. Мокроусов*

АКБ-1 — это 150 человек архитекторов, инженеров-конструкторов и техников, сделавших вклад в проектирование, внедрение, развитие и совершенствование массового крупнопанельного домостроения с узким шагом несущих поперечных стен и перекрытиями размером на комнату.

Те далекие годы характеризовались строительным бумом и, в целях быстрой ликвидации острого жилищного кризиса, курс был взят на массовое ( типовое) полносборное домостроение.

Ускоренными темпами строились домостроительные комбинаты различной мощности; всего было построено порядка 400 ДСК, 200 из которых ориентировались на проекты серии 1-464, разработанные АКБ-1; в том числе из них на долю АМ-1 приходилось при-

мерно 170 ДСК. И из 150 специалистов АКБ-1 — 70 человек трудились в мастерской № 1, которая разрабатывала, внедряла и совершенствовала проекты для строительства в городах и населенных пунктах с обычными геологическими условиями (в отличие от мастерской № 2 (сеймика) и мастерской № 3 (север и общежития).

Претворяя в жизнь задачу непрерывного совершенствования проектов домов с узким шагом несущих поперечных стен серии 1-464 (шаги 2,6 и 3,2 м), мастерская в своих последующих разработках внесла существенный вклад в дело улучшения архитектурно-планировочных и конструктивных особенностей типовых проектов.

Так появились проекты серии 121, которые предусматривали максимальное сохранение заводского оборудования и парка форм, и серии 90 — для новых и реконструируемых заводов (подробно об этом в статье о Н. П. Розанове). К началу перестройки наша страна строила по типовым проектам, в основном крупнопанельных массовых серий, в городах и поселках 2 млн. квартир в год для семейного заселения. Это было действительно революцией в жилищной программе страны.

На долю серий, разрабатываемых в АКБ-1, приходилось примерно 1/3 этих квартир.

Здесь хочется сделать некоторое отступление.

Прошедшая разрушительная война оставила нам в наследство пепелища городов и поселков европейской части СССР. Но и до войны в городах и поселках был большой жилищный кризис, который усугублялся быстрым ростом городского населения в связи с бурным развитием промышленности.

Многие помнят, что люди жили, как правило, в коммунальных квартирах, а то и в подвалах и в полном смысле этого слова в трущобах. Несмотря на это и тогда, при становлении массового полносборного строительства, и сегодня,



когда потребность в жилье стала меньше, но еще многие тысячи семей живут далеко не в самых лучших жилищных условиях, находятся зодчие, как бы наиболее «болеющие» и «страдающие» за издержки массового строительства в градостроительстве и архитектуре, которые упорно считают, что массовое типовое, полносборное строительство в нашей стране было ошибкой.

На мой взгляд, это либо высокохудожественная демагогия, либо полное непонимание, а, может быть, просто незнание состояния вопроса в те дальние времена.

Когда я в 1956 году въехал в свою новую квартиру, предоставленную моей семье из трех человек в пятиэтажном доме на пятом этаже (конечно, без лифта), с кухней площадью 5,6 м<sup>2</sup>, с совмещенным санитарным узлом, с ванной 150 см, с так называемой главной комнатой площадью 13 м<sup>2</sup> — проходной во вторую комнату площадью 9 м<sup>2</sup>, с передней шириной 120 см и общей площадью квартиры 35 м<sup>2</sup>, Я БЫЛ СЧАСТЛИВ! Счастлив, потому что это была отдельная квартира для моей семьи, без всех «прелестей» проживания в хорошей квартире с соседями.

Конечно, это была «хрущевская» квартира, но я, как и миллионы людей в те годы, был счастлив. Поэтому я не могу спокойно слышать часто произносимое крупными руководителями пренебрежительное слово «хрущоба» по поводу того поколения квартир, которые сделали счастливыми миллионы семей!

Может быть это остроумное словосочетание: Хрущев — хрущобы, но если серьезно — совершенно несправедливое по отношению к человеку, который сыграл главную роль в жилищной революции.

Однажды я встречался с Н.С. Хрущевым на строительстве первого 5-ти этажного дома из вибропркатных панелей инженера Козлова. Я могу смело сказать, что, несмотря на наивное и непрофессиональное знание строительных вопросов, Н. С. Хрущев очень искренне хотел максимально

удовлетворить население огромной страны капитальным жильем со всеми удобствами в наиболее короткие сроки. И в этой части его деятельности мы все должны быть ему только благодарны.



Я даже думаю, что сегодняшний разгул коммерческого жилья, когда проектируются и строятся (особенно в Москве) индивидуальные дома с огромными и, назовем их «роскошными» квартирами (хотя в профессиональном смысле они всегда огромные и не всегда роскошные), оказался возможным благодаря прошедшим годам массового, типового, индустриального строительства. Кстати, теперь именно поэтому стало возможно серьезно улучшить и массовое строительство жилья по типовым проектам, что мы и наблюдаем в московской строительной практике.

Наряду с типовым проектированием мастерская принимала самое активное участие в проектировании и строительстве крупных градостроительных комплексов, таких как:

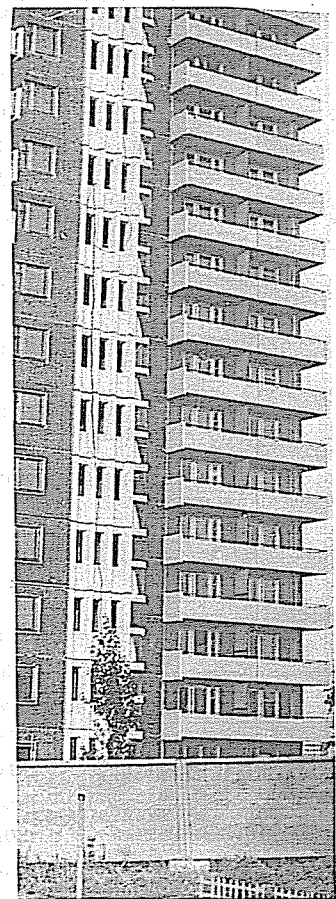
- Корейская Слобода в г. Владивостоке;
- Автозаводской район в г. Тольятти;
- Левобережный район в г. Ульяновске;



*г.Тольятти. 9-этажный жилой дом серии 1-464*



*г.Ульяновск. 9-этажный жилой дом серии 90*



*Фрагмент  
16-этажного жилого  
дома серии 90*

- Кроме того проектировали и строили ряд экспериментальных и индивидуальных домов, сыгравших существенную роль в дальнейшем совершенствовании серий типовых проектов для массового строительства.

Для Республики Куба мастерская разработала серию 9-этажных блок-секций, получившую одобрение кубинских властей и архитектурной общественности.

Хочу здесь с благодарностью отметить тех ведущих специалистов мастерской № 1, труд которых сыграл большую роль в успешной деятельности нашего института и в массовом полномасштабном домостроении.

Вот эти люди:

Главные инженеры мастерской (в хронологическом порядке):

*Розенфельд Александр Григорьевич* — ближайший соратник Н.П. Розанова, внесший большой вклад как в дело становления серии 1-464 и всех ее разновидностей, так и в организацию работы коллектива.

*Пальман Давид Ефимович* — работал в мастерской короткое время (1—1,5 года).

*Гендельман Леонид Борисович* — см. статью о нем.

*Баркова Людмила Валерьяновна* — автор и главный инженер всех проектов серии 121, в том числе для городов Тольятти, Калинина, Жуковского и др.

Главные архитекторы проектов (в хронологическом порядке):

*Костин Георгий Степанович, Нестерова Зоя Николаевна, Покровская Елена Владимировна, Мокроусов Анатолий Петрович, Коронова Мэри Михайловна, Маркова Изольда Юрьевна, Гринберг Валентина Осиповна, Уралова Майя Сергеевна, Морозов Сергей Федорович, Шерстюк Александр Рудольфович, Липовецкая Мальвина Давыдовна, Звенков Сергей Борисович.*

Главные инженеры проектов (в хронологическом порядке):

*Витальев Александр Прокофьевич, Кирилова Анастасия Алексеевна, Дидина Мария Евдокимова, Полозов Игорь Павлович, Кузьмин Игорь Алексеевич, Князева Капиталина Алексеевна, Лемелев Иосиф Маркович, Стрижевская Лилиана Владимировна, Кинцис Инга Анатольевна.*

Кроме перечисленного руководящего состава мастерской, следует отметить специалистов, внесших свой вклад в работу мастерской. Они (46 человек) приводятся в приложении — в списке сотрудников института.

За добросовестный труд и достигнутые успехи в проектировании и строительстве полносборных жилых домов, ряд сотрудников мастерской были удостоены премии Совмина СССР (по алфавиту):

Архитекторы — *Блюменталь В. И., Маркова И. Ю., Мокроусов А. П., Коропова М. М.*; инженеры-конструкторы — *Баркова А. В., Витальев А. П., Кузьмин Ю. А., Полозов И. П., Розенфельд А. Г., Скурский С. Н.*

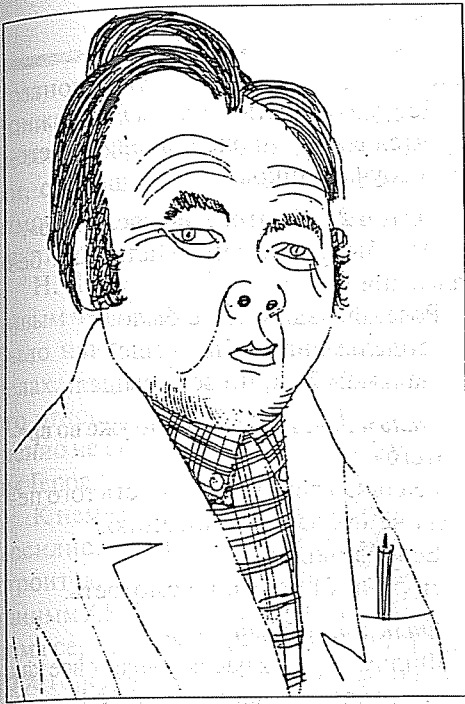
Ряд специалистов мастерской был награжден орденами и медалями.

Участвуя в разного рода конкурсах, коллектив мастерской неоднократно завоевывал призовые места и грамоты.

Вспоминая долгие годы работы относительно большого коллектива мастерской № 1 (70 человек), можно утверждать, что кадровый состав мастерской сложился и был на редкость удачным во всех отношениях.

Это было собрание людей веселых, остроумных и находчивых. Работали много, но весело. А тот, кто весело работает — весело и отдыхает.

Можно без конца вспоминать массовые загородные экскурсии коллектива мастерской на поездах, пароходах и автобусах в Суздаль, Владимир, Бухту радости, Сходню. Коллективные посещения ресторанов; нередко вечера устраивались в помещении мастерской по разным торжественным поводам (праздники, юбилеи, дни рождения и др.). И всегда эти мероприятия сопровож-



*Архитектор А. Мокроусов*



*Архитектор М. Коронова*



*Инж. А. Бруснева, А. Кирилова, А. Анвер.  
Дружеские шаржи А. Мокроусова*

## Александр Николаевич Белоконь

*По воспоминаниям  
Б. Ю. Бранденбурга,  
К. Н. Шелищевой, Н. А. Пановой,  
Н. А. Дыховичной, Л. А. Абрамсона,  
Ю. В. Мищенко, В. Р. Майнок*



### Шаг в сторону

На скрижалях эпохи были начертаны две заповеди: первая — «Нарушение стандарта карается по закону» и вторая — «Шаг в сторону считается за побег».

В этой самой стране, в это самое время архитектор Белоконь оставил крупнопанельное строительство и начал проектировать оригинальные и безупречно элегантные здания с высоким уровнем комфорта для проживающих.

Все вокруг строили типовые дома, он возводил свои по очень индивидуальным проектам. Все строили из сборного железобетона, он — из монолитного, самого архитектурно пластичного материала. Все строили здания средней этажности, он — повышенной этажности и высотные. Он проектировал, как хотел, и ни у кого не спрашивал разрешения. Он работал, не считаясь со временем — тем временем, в котором жил и работал.

Одна из его сотрудниц вспоминает, как, будучи в командировке в Алматы, они задержались на отдаленном объекте. Время близилось к часу ночи и метро вот-вот должны были закрыть. Когда они скорым шагом приблизи-

лись ко входу в метро, там уже был установлен барьер, преграждающий этот самый вход. Александр Николаевич сходу перемахнул через барьер и удивленно оглянулся на свою спутницу, когда та замешкалась. Вот такое у него отношение к барьерам.

Разумеется, это вызывало возмущение: «Мы наступаем на горло собственной песне, проектируем серии, чтобы покончить с жилищным кризисом в стране, а этот сноб возводит памятники архитектуры, выражает, видите-ли, свою творческую индивидуальность! Да за эти деньги можно построить два нормальных типовых дома вместо одного такого шедевра и расселить вдвое больше людей!» На что Александр Николаевич с неизменным спокойствием отвечал: «Сколько стоил дом — все скоро забудут. А смотреть на него придется, как минимум, ближайшие сто лет»...

Следует отдать должное директору института: будучи лидером полносборного домостроения, он понимал, какую ценность представляет собой «монолитная» и «индивидуальная» АПМ-12 и ее главный архитектор. Хотя отношения между ними не всегда были безоблачными.

Александр Николаевич никогда не

\* \* \*

В дополнение к рассказу А.Н. Белоконя — выдержка из официальной справки:

«... Являясь в течение ряда лет членом комиссии Госстроя СССР по франко-советскому сотрудничеству в области строительства, А. Белоконь изучал во Франции, а также в Дании системы гибкой технологии, позволяющей менять продукцию заводов без изменения парка форм (заводы Камю, Есперсена, Ларсена-Нильсена и др.).

В 1985 г., уже будучи главным архитектором ЦНИИЭП жилища, вместе с С. Николаевым и В. Острецовым, он разрабатывает гибкую систему панельного домостроения ГСПД, позволяющую уйти от монотонности массовой застройки.

После перехода экономики страны к рыночным отношениям целый ряд элементов ГСПД нашел применение в заводском домостроении. Повсеместно развивается монолитное домостроение, внедрению которого А. Белоконь посвятил много лет.

В качестве председателя комиссии по условиям творческой деятельности архитектора Союза Архитекторов совместно с В. Логвиновым и В. Гребенкиным он разрабатывает расценки на проектные работы для Москвы и Российской Федерации. Эти расценки, составленные в виде процента от стоимости строительства, обеспечивают стабильность оплаты труда архитекторов.

Всего за годы творческой деятельности разработано более 150 проектов и опубликовано 30 статей и публикаций.

Награжден:

- двумя орденами Трудового Красного Знамени;
- золотой медалью Союза Архитекторов СССР «За успехи в зодчестве»;

- медалью Союза Архитекторов «За высокое зодческое мастерство»;
- тремя золотыми медалями ВДНХ.

Лауреат премии Ленинского Комсомола, а также 7 смотров лучших проектов и построек Союза Архитекторов СССР, в том числе фестиваля «Зодчество».

Из 14 конкурсных проектов 12 премировано.

*Вспоминает  
Н. А. Дыховичная*

В Тольятти были приняты к строительству запроектированные А. Н. Белоконем 16-этажные дома серии П-60. 2-секционные дома уже строились вдоль Революционного проспекта. Теперь наступила очередь односекционных домов, в которых по торцевому фасаду предусматривались пожарные лестницы с панельными, довольно сложными ограждениями.

Завод-изготовитель и строительный комбинат категорически отказались их изготавливать. Мы с Александром Николаевичем приехали к главному инженеру комбината и он, окружив себя работниками завода и производственного отдела комбината, заняв круговую оборону, ни за что не соглашался на их изготовление. Бой был довольно долгий, я уже готова была отступить. Честно говоря, я не видела такой уж необходимости в этом ограждении. Упорство Александра Николаевича казалось мне не деликатным. Он просто брал заводчан измором. Но я чувствовала неприклонность Белоконя, чувствовала, что он просто не даст мне уйти, не добившись их согласия и мы продолжали настаивать. Еще час борьбы — и заводчане вынуждены были согласиться.



*Стрельба по тарелочкам*

Прошло несколько лет. В очередной раз я была в Тольятти.

В солнечный день я ехала мимо десятого квартала, где на фоне спокойных и довольно однообразных 9-этажных домов серии 464ДТ торцом к проспекту, по которому я ехала, стояли 16-этажные односекционные дома. Это было красивое зрелище.

Тени, которые отбрасывали панельные ограждения пожарных лестниц, удивительно украшали эти дома.



Я попросила остановить машину, вышла, чтоб лучше рассмотреть всю картину и обрадовалась тому, что тогда

Александр Николаевич упрямо настоял на своем. Он видел тогда то, что я только сейчас увидела.

Всем, кто потом ехал в Тольятти и самим заводчанам я советовала отправиться посмотреть на Десятый квартал и убедиться, что надо стараться выполнять то, что хочет архитектор.

...Когда-то леди Гладстон, супруга выдающегося премьер-министра Британии (1809-1898) сказала своему мужу: «Я бы назвала Вас занудой, не будь Вы таким великим человеком!».



*Дружеский шарж  
М. Мокроусова*

*Вспоминают  
многие другие*

В АПМ-12 работал удивительно (даже по ЦНИИЭПовским меркам) дружный и сплоченный коллектив. Сотрудники из других подразделений выражали единодушное мнение, что даже просто зайти в мастерскую по делу было приятно.

В АПМ-12 царила особая атмосфера. Там напряженно работали, но при этом всегда находили время и для шуток, и для дружеского общения. Люди там подобралась один к одному — одаренные, содержательные, остроумные. Главный инженер АПМ Александр Соломонович Лурье называл своих подчиненных «штучным товаром» и был